



ESTUDI HISTÒRIC DE LA NAU "KLEIN" DE LA FÀBRICA LA ESCOCESA

MÒNICA MASPOCH OLLER

BARCELONA, 5 DE JUNY 2025

SUMARI

- Preliminar, 3
- Localització, 4
- Evolució Històrica de Sant Martí de Provençals, 7
- Estat actual, 11
- Evolució Històrica, 26
 - La configuració de la parcel·la i les primeres construccions fabrils
 - Creixement del conjunt fabril: societat Paul Hermanos
 - La Nau Klein, 1877-1960
 - Primers llogaters: l'empresa Vero Vidal
 - La Nau Klein, 2a ½ segle XX
 - La Nau Klein al 2004
- A manera de conclusions 56
- Valoració Patrimonial, 60
- Fons consultades, 66

ESTUDI HISTÒRIC LA NAU KLEIN
PERE IV, 345, BARCELONA

Elaboració:

Mònica Maspoch Oller
Dra. Història de l'Art

Contacte: [REDACTED]

MASPOCH
OLLER
MONICA - [REDACTED]
[REDACTED] Firmado digitalmente por
MASPOCH OLLER
MONICA - [REDACTED]
Fecha: 2025.06.05
12:40:23 +02'00'

Per a qualsevol ús de les informacions o imatges fotogràfiques contingudes en aquest estudi caldrà citar-ne l'origen i autoria.

Preliminar

El present treball ha tingut com a objectiu l'estudi històric i patrimonial de la Nau Klein del conjunt de La Escocesa al c. Pere IV, 345 de Barcelona. L'informe s'ha centrat en obtenir el màxim d'informació històrica de la Nau en relació als diferents usos que ha tingut des de la seva configuració i del conjunt dels terrenys on s'ubica, però únicament s'ha realitzat l'evolució arquitectònica de la Nau esmentada d'acord amb la naturalesa d'aquest encàrrec de BIMSA tot i que s'ha englobat en la recerca del conjunt fabril.

Val a dir que la recerca específica de la Nau Klein no ha estat prou fructífera pel que fa als anys 1943-1966. No s'ha trobat cap document textual o gràfic d'aquesta Nau en aquest període, però la comparativa amb dades posteriors sí que ha permès veure que va seguir en ús i va ser objecte d'algunes modificacions.

En aquestes pàgines es presenten les dades i informacions recollides i interpretades durant els mesos abril i maig de 2025. En el seu marc s'ha buscat els orígens i l'evolució de la propietat, al mateix temps que s'ha documentat el màxim possible els projectes arquitectònics que van donar lloc als seus elements patrimonials més significatius i a la seva entitat actual. Amb aquesta voluntat s'ha recollit tota la documentació històrica vinculada a la Nau localitzada als arxius principals de la ciutat. Per tal de conèixer millor el creixement del conjunt al llarg del temps s'ha realitzat una recerca completa en diferents arxius de referència de la ciutat.

La realització d'aquest treball s'ha basat en la interpretació dels materials fotogràfics i documentals recollits per tal de conèixer els elements patrimonialment destacables. Tanmateix, es recomana que qualsevol actuació realitzada a l'edifici no descarti la possibilitat que emergeixin capes històriques latents no detectades en aquest estudi.

L'apartat de conclusions que tanca l'estudi inclou una valoració patrimonial en el qual s'esmenten els elements més rellevants i representatius de les dues edificacions. Basada en criteris objectius, aquesta valoració pretén defensar aquells elements representatius que configuren els projectes arquitectònics històrics i la seva significació dins d'un context cronològic i estructural. Aquestes conclusions haurien de facilitar la presa de decisions a l'hora de judicar sobre el grau de conservació òptim en relació als nous usos proposats per a la finca.

Les reproduccions de documents s'han realitzat in situ als arxius i s'han de considerar com a fotografies de treball. Per a qualsevol ús de les informacions o imatges fotogràfiques incloses en el present estudi serà necessari citar-ne l'origen i autoria. Les imatges d'arxiu no poden reproduir-se ni publicar-se per a un ús diferent al d'aquest estudi. Les planimetries utilitzades en l'estudi han estat facilitades extretes del document "Aixecament Planimètric de la Nau Klein del recinte de La Escocesa, al carrer Pere IV 327, del districte de Sant Martí a Barcelona del 2024 realitzat per a|pm|rq – Albert Pérez Montes .

Localització

El conjunt de La Escocesa format per diverses construccions fabrils se situa al barri de Poblenou, al districte de Sant Martí, subjecte al Pla de Millora urbana de l'Illa de "La Escocesa" aprovat el març de 2007. La seva localització és en una illa limitada pel c. Fluvià, c. Selva de Mar, c. Bolívia i finalment, c Pere IV.

La finca disposa de dues qualificacions urbanístiques:

- 6b. Parcs i jardins de nova creació de caràcter local (zones verdes entre volums construïts).
- 7@. Equipaments relacionats amb la formació i divulgació de les activitats @
- 22@t2. Subzona de zona 22@ activitat o habitatge no convencional amb manteniment de l'edificació existent.

Aquest conjunt forma part del Catàleg de Patrimoni Arquitectònic de la Ciutat des del 2006 amb el "Pla especial del Patrimoni Arquitectònic historicoartístic de la Ciutat de Barcelona. Districte de Sant Martí. Patrimoni Industrial del Poblenou" que catalogà els edificis amb un grau de protecció B (Bé Cultural d'Interès Local).

Pel que fa a la Nau Klein, objecte d'aquest estudi, es troba localitzada a l'extrem de la parcel·la i d'acord al seu nivell de protecció B s'estableixen les següents pautes a tenir en compte en qualsevol intervenció arquitectònica del conjunt:

- Qualsevol intervenció haurà de valorar tots els processos històrics de l'edifici.
- Manteniment de les edificacions originals, de la xemeneia i dels elements comuns d'interès.
- Restauració de les façanes: eliminació d'elements superposats no originals (cossos afegits, instal·lacions, aparells d'aire condicionat...); recuperació dels forats arquitectònics originals; manteniment, neteja i, recuperació dels paraments (textures, cromatismes, fusteries de totes les obertures amb l'especejament original).
- Respectar l'estructura espacial definida pel projecte original per tal de fer intel·ligibles els espais originals.
- Recuperació i posada en valor dels elements estructurals originals d'interès, visibles a l'interior.



Conjunt de La Escocesa amb indicació del nivell de protecció (Font: Portal d'informació Urbanística. PIU)

Evolució de Sant Martí de Provençals: els terrenys de La Escocesa

El conjunt conegut com La Escocesa es troba en el barri conegut popularment com barri del Tomàquet, al Poblenou, entre els carrers Bolívia, Pere IV, Fluvià i Selva de Mar, en unes terres que eren conegudes com d'En Llimona, d'En Guitó i posteriorment, Lo Taulat. Aquesta zona concentrava gran part del teixit industrial de la ciutat de Barcelona però en els seus orígens era una zona de sorral·ls propietat de diverses famílies, com en el cas que ens ocupa que la família Bassols en fou propietària durant segles.

Els terrenys on es construí el conjunt fabril es trobava situat a la via principal de comunicació amb Barcelona, la carretera de Mataró o de França projectada al segle XVIII que al 1907 passà a anomenar-se Pere IV, la zona coneguda com el Manchester català per la quantitat de fàbriques que creixeren des de la meitat del segle XIX fins a la meitat del segle XX.

Sant Martí de Provençals al segle XIX visqué un gran canvi urbanístic i social, ja que passà de ser un territori de sorral·ls i molt poca població a acollir el conjunt industrial de la ciutat, però tot i així presentava una important diversitat de realitats, ja que a banda de les indústries també acollia masies i nuclis dispersos de població. El territori de Sant Martí era molt extens i anava des del Guinardó fins al mar, i limitant amb el Besós.

Les primeres indústries que s'instal·laren eren les del sector tèxtil principalment per la necessitat d'aigua. Per tant les indústries de teixit, blanqueig, i d'indianes són les primeres ja al segle XVIII. Ja a meitat del segle XIX amb l'aparició del vapor, els terrenys de Sant Martí seguien sent els més adequats per a aquestes indústries, per això és el lloc on es van instal·lar més màquines de vapor en aquell moment. És a partir de la segona meitat del mateix segle que augmenta i s'amplien els sectors de fàbriques que s'instal·len, ja no només per la necessitat d'aigua sinó també per la proximitat del port, de les vies de tren i, evidentment, també per la prohibició del 1846 de fer-ho dins de la ciutat.

Aquest és el cas de les primeres indústries fabrils del recinte de La Escocesa que buscaven la proximitat de l'aigua que els hi facilitava la sèquia que justament passava pel límit nord del terreny, per tant es tractava d'una zona amb tots els elements necessaris per al seu creixement industrial.

Pel que fa a l'urbanisme, l'aprovació del Pla Cerdà comportava, si s'estenia la seva trama urbana, la desaparició d'un teixit preexistent de camins i carreteres antigues, nuclis urbanitzats, edificacions

aïllades, etc., precisament per aquest fet el barri de Sant Martí s'oposà des dels inicis al projecte, i en aquest marc de disputes a més, l'Ajuntament de Sant Martí començà a donar llicències de nova construcció amb l'avis que podrien estar afectades per la nova trama urbanística del Pla Cerdà. Així doncs, no només hi havia unes construccions preexistents sinó que en aquesta segona meitat del segle XIX, encara s'afegiren més impediments. Tots aquests fets van donar lloc a que el Pla de l'Eixample no es pogués aplicar del tot i quedà desvirtuat al preservar-se alguns nuclis de població i construccions diverses, com La Escocesa que estava plenament afectada per la trama urbana nova, una situació que en les diverses transaccions dels terrenys es posa de manifest, així com la configuració de la carretera de Mataró, actual Pere IV, que expropià mitja mujada del terreny primigeni.



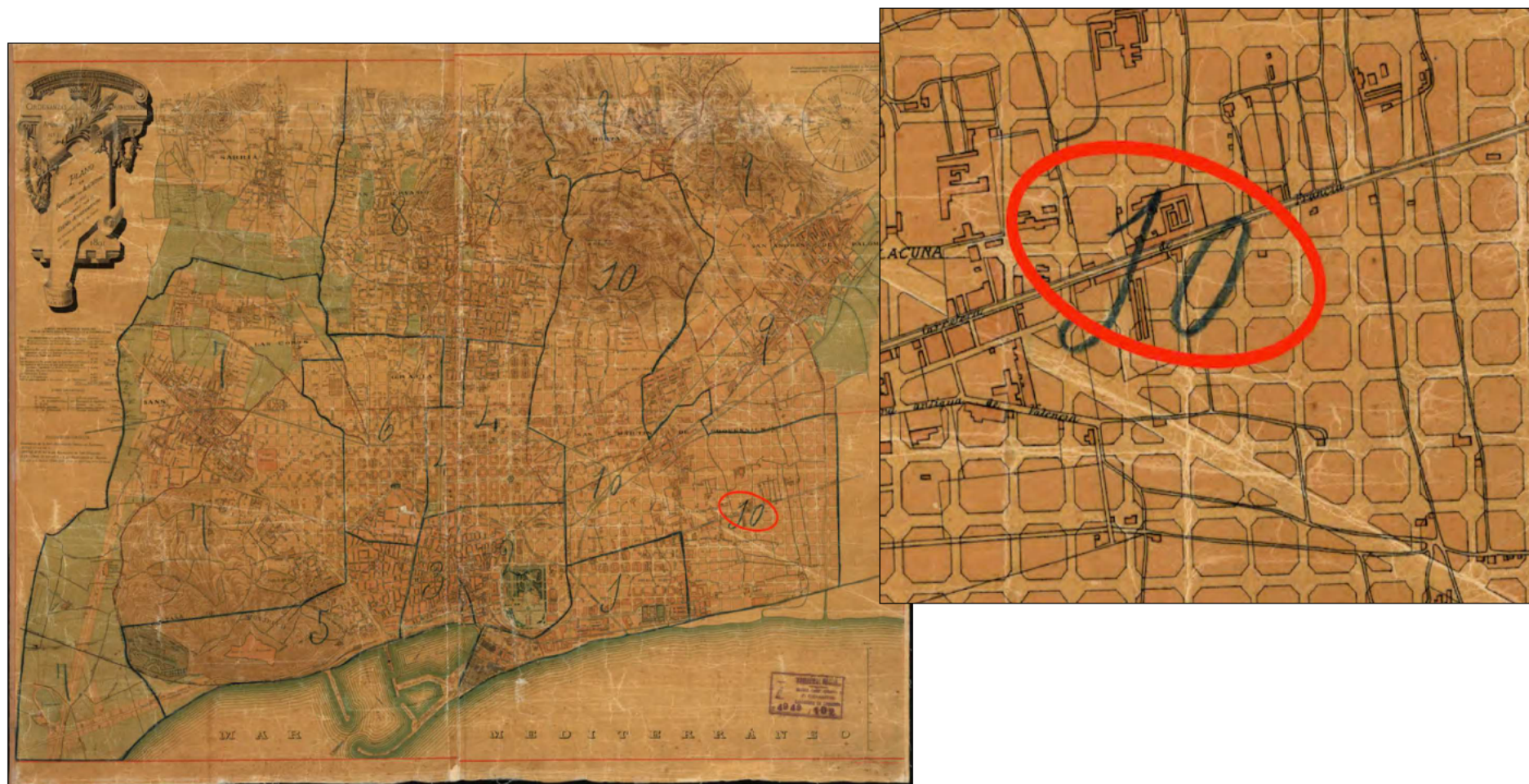
Detall del "Plano Geométrico del termino jurisdiccional de S. Martin de Provensals, 1871. Pedro Moreno" (AHCB, document cartogràfic, Reg.05382, codi C0202). En vermell tot el conjunt industrial amb les diferents naus i patis, limitat com es veu al sud per la carretera de Mataró i al nord per la sèquia.

Després de moltes i diverses problemàtiques Pere Falqués presentà el 1870 el Pla General de Sant Martí que mantenia la comunicació entre el nucli de la ciutat i Sant Martí, respectava algunes de les vies antigues i no estenia de manera uniforme la xarxa d'illes del Pla Cerdà per tot el territori.

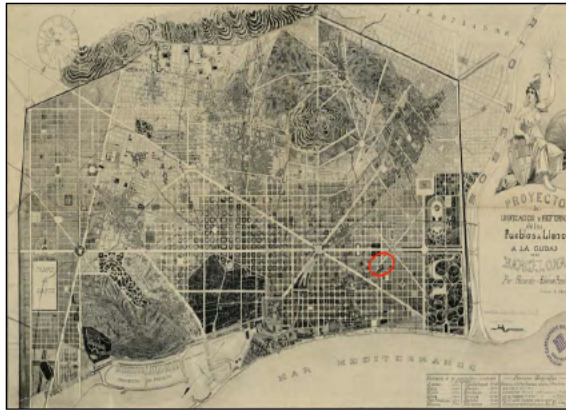
En aquest moment el conjunt ja estava plenament configurat, a excepció d'algunes naus dels extrems del terreny però les naus principals ja presentaven pràcticament la fesomia actual. En el cas de la Nau Klein sembla tenir una configuració similar a l'actual tot i que la documentació posterior parla de construccions diverses en aquesta part dels terrenys.



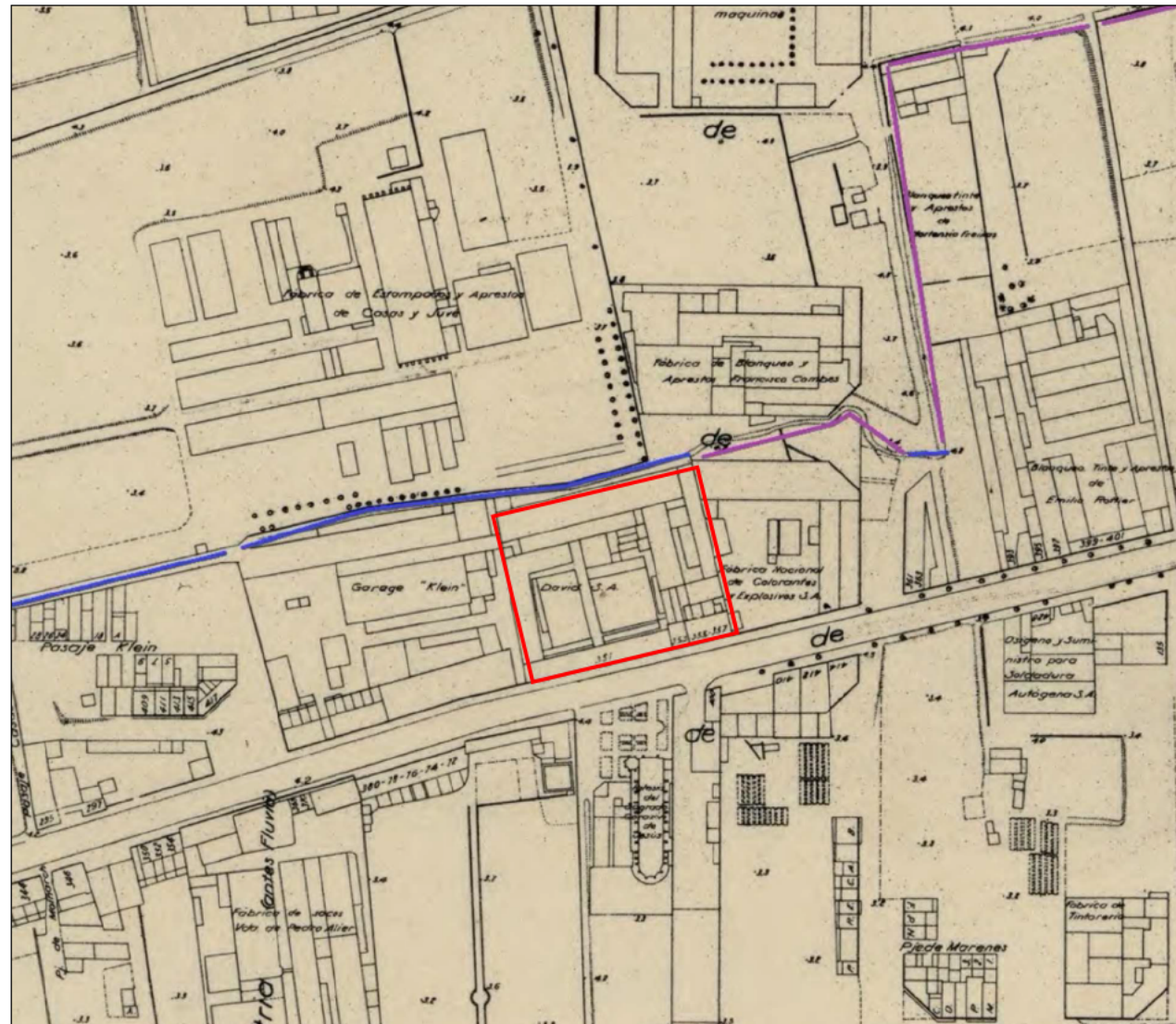
Detall del conjunt extret del "Plano Geométrico del término jurisdiccional de S. Martin de Provencals, 1871. Pedro Moreno" (AHCB, document cartogràfic, Reg.05382, codi C0202). En ell ja s'aprecia la Nau Klein.



"Plano de Barcelona y sus alrededores en 1890 aprobado por el Ayuntamiento el 13 de Enero de 1891" de J.M.Serra Pujalt (Reg.RM.84491,ICGC). Marcat en vermell el conjunt de La Escocesa. Vegi's l'afectació que havia de tenir per l'aplicació del Pla Cerdà, ja que la prolongació dels carrers tallava completament el conjunt. En aquest moments vegi's com el terreny era molt més estens i ocupava el que després, a partir 'una venda del 1902, va ser el terreny de la fàbrica G. Klein.



Plànol del "Proyecto de unificación y reforma de los Pueblos del Llano de la Ciudad de Barcelona, per Ricard Alsina del 1899 (Reg.RM.282038,ICGC). Marcat en vermell el conjunt de La Escocesa sobre la trama del que havia de ser la zona.



Detall Plànol del servei topogràfic de l'Ajuntament de Barcelona del 1933 (Institut Cartogràfic de Catalunya). Marcat en vermell el conjunt de La Escocesa i en blau el pas de la sèquia.

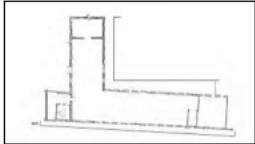
ESTAT ACTUAL DE LA NAU KLEIN

La Nau Klein cal emmarcar-la cronològicament entre 1864 i 1877, segons les dades documentals localitzades. En tot cas respon a una tipologia arquitectònica pròpia de construccions fabrils del darrer terç del segle, on la prioritat era generar espais diàfans, a partir de la reducció dels elements de suport, i afegir el màxim d'obertures per guanyar en llum i ventilació.

Les façanes són senzilles i segueixen el model més habitual en els conjunts fabrils, amb la presència de finestres sempre disposades seguint eixos verticals i horitzontals simètrics, sense cap altre tipus d'ornamentació.

FAÇANES

Façana SUD-OEST



La façana es configura a partir de la disposició uniforme i regular de les obertures de PB i P1 que formen part del projecte primigeni i seguint models habitual de les naus industrials de la meitat del segle XIX.

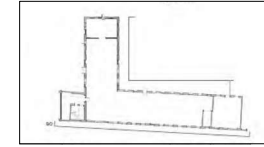
En ambdós nivells es disposen les finestres rectangulars, marcant fins a un total de 20 eixos verticals, però mentre a P1 es tracta d'un model rectangular que tal com es dirà tenia fusteria de guillotina, a la planta baixa es repetiria el mateix model tot i que ara pràcticament algunes s'allarguen fins ala cota de circulació. Actualment moltes de les finestres inferiors han estat tapiades per evitar l'accés, però també cal dir que era habitual el seu cegament segons les necessitats de la producció o ús de la nau.

A l'eix de la torreta, es detecta una obertura d'arc de mig punt que no s'ha pogut documentar en cap cas i que es desconeix el moment de la seva execució, en canvi en alguns segelles publicitaris s'indicava una porta al centre que no s'ha detectat cap rastre físic.

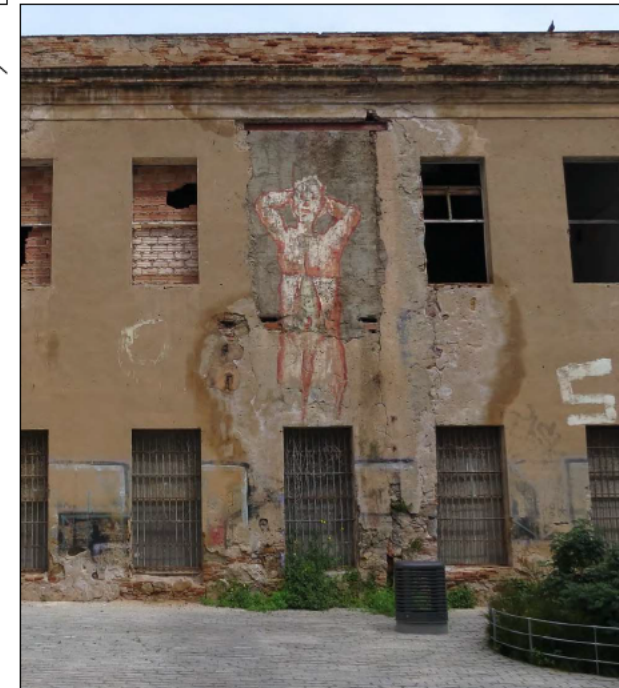
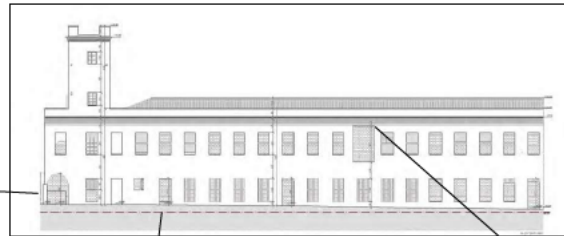
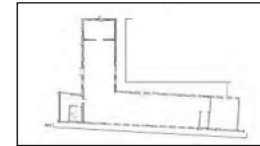
A l'extrem més meridional, es veu la paret mitgera d'una de les casetes que va ser enderrocada, ja aquesta façana de cases del carrer Pere IV tenia continuïtat cap a la banda sud-est on es trobava la fàbrica Klein.



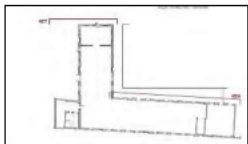
En aquestes imatges s'observa la seqüència dels eixos verticals clarament amb una mateixa tipologia de finestra, força habitual en les naus d'aquest període. També cal fer esment de al cornisa que corona tota al façana que es repeteix a les altres façanes com a remat decoratiu.
Una de les finestres superiors es va eixamplar en algun moment podria ser per obrir un pas cap a algun espai però no s'ha pogut trobar cap imatge de detall anterior als enderroc de la fàbrica Klein.



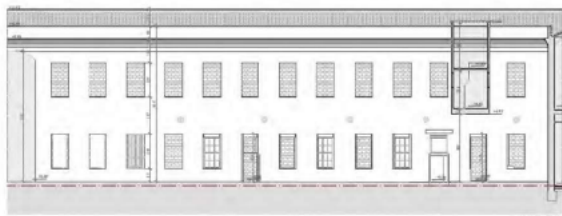
Detall de les obertures que han estat modificades en el decurs dels anys. A l'extrem, sota la torreta, sembla detectar-se les restes d'un accés de mig punt, com a la façana contrària que sabem que devia estar des de l'origen però que no s'ha pogut confirmar amb les planimetries localitzades. Pel fa a les altres imatges, simplement permet veure la seva composició de maó amb revestiment llis sense més com és habitual en espais industrials



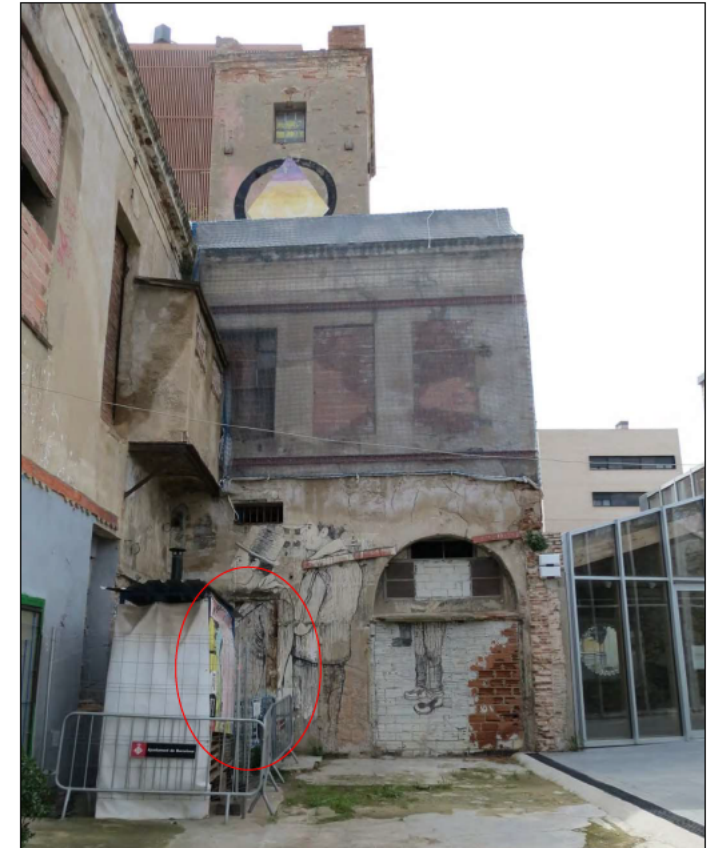
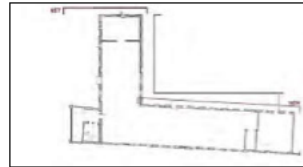
Façana NORD-EST



La façana nord-est presenta el mateix tipus de simetria que la façana sud-oest. Es disposen les finestres rectangulars sense cap ornament marcant 13 eixos verticals de les mateixes dimensions i fesomies a excepció de dues. A la PB una de les finestres actualment és un accés a la Nau, de nova creació, ja que a cap de les planimetries localitzades s'ha vist que existís un accés en aquesta façana a nivell de planta baixa. A nivell de P1 sí que hi ha un passadís en volada que comunica amb la nau veïna, la Nau Johnson, un pas que no s'ha pogut documentar però que ha de ser del moment que la Nau Klein passà a formar part de La Escocesa, anys 60 del segle XX.



Façana NORD-EST : testera

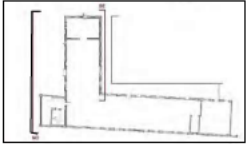


Aquesta part de la façana nord-est és la única que presenta alguna diferència amb la resta del conjunt donat que les finestres de la part inferior són d'arc de mig punt, així com l'accés que va ser obert posteriorment, a la dècada dels anys 60.

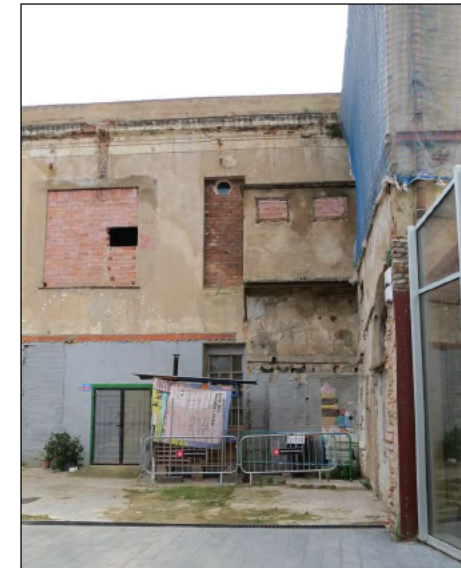
Pel que fa a aquest accés a la torreta amb les escales, com a eix d'accés vertical, també es destaca clarament la gran porta d'accés d'arc de mig punt que té la replica la façana oposada. A banda al costat hi ha una segona port o accés que actualment queda amagada per cossos afegits però que també seria un accés històric. Ambdós com a mínim des del 1926.

En ambdós cossos es manté la cornisa que també es troba a la resta de façana donant unitat a tot el conjunt.

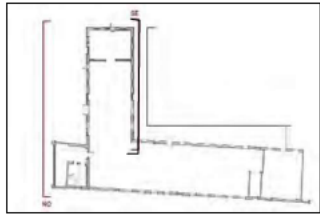
Façana NORD-OEST



Aquesta façana presenta força modificacions, tal i com s'expressarà mes endavant, ja que es van fer obertures als anys 60 d'accés al pati quan en origen només en tenia una. Tot i que en origen hauria de seguir el ritme dels eixos horitzontals i verticals de les finestres rectangulars, al tractar-se al zona de comunicació amb els patis posteriors, que durant molt temps ocupaven les mateixes empreses van ser objecte de modificacions. A més al extrem sud-oest es va afegir un cos per a banys al pis superior quan en origen sembla ser que només existia el de PB. L'accés primigeni a tot l'espai de l'ala curta es feia des d'aquesta façana, accedies al despatx i fou posteriorment quan es convertí en magatzem que s'obrien noves portes a la façana nord-est.



Façana SUD-EST

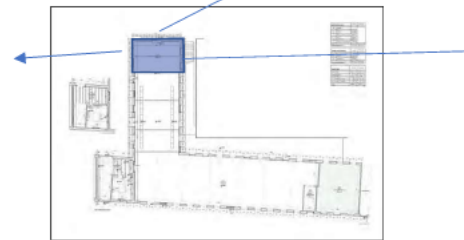


La façana sud-est queda amagada actualment per una escala metàl·lica col·locada les últimes dècades per accedir a la part superior. La seva fesomia és la mateixa que la resta de les façanes de la Nau, sense cap element dissonant.

Altra vegada es manté la mateixa cornisa de tancament superior repetida a tot el conjunt.

Planta Baixa

Cos a l'extrem nord-est de la Nau que està compartimentat com a mínim des del 1926. Es veuen les obertures que com s'indica més endavant són obertes als anys 60. El sostre forjat és una solució de biga de Grey amb revoltó pla de formigó igual que a tota la resta de la Nau.



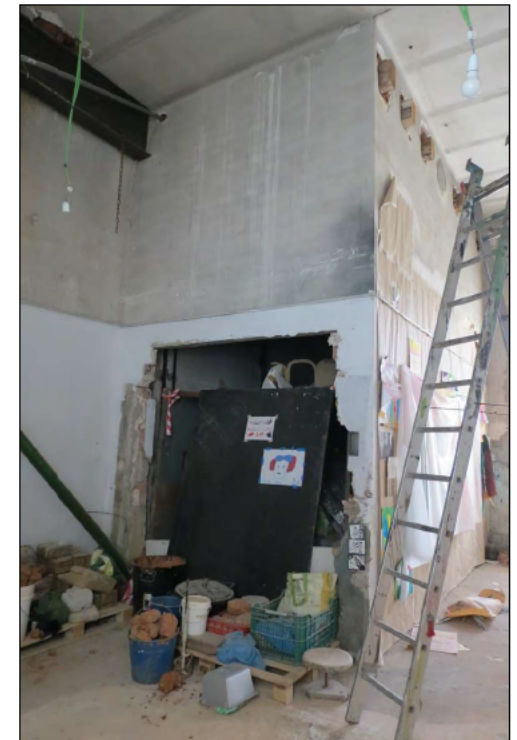
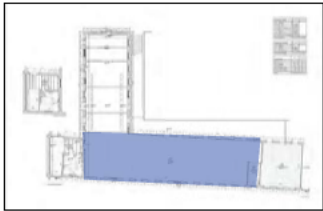
Planta Baixa



La planta baixa es presenta com a un espai diàfan sense cap tipus de suport vertical. Seguint la tipologia de nau i el moment de la seva construcció aquesta planta baixa hauria de tenir suports verticals, columnes de fosa o pilars, i un sostre forjat de biguetes de fusta escairada, tal com es veu al cos de la torreta o la zona del muntacàrregues. El paviment també respon a una reforma contemporània.

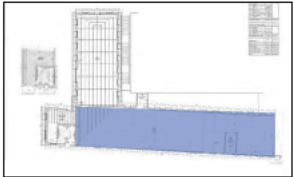


Planta Baixa

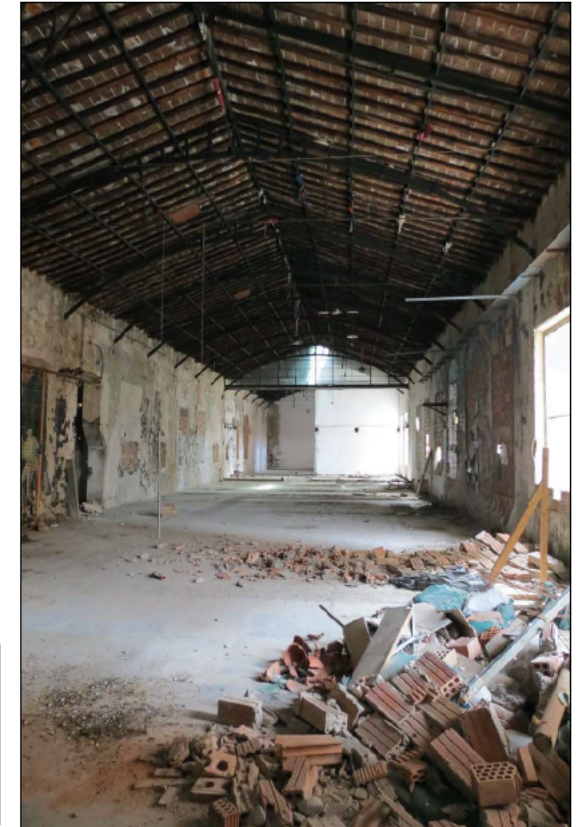


Detalls de la part del muntacàrregues amb biguetes de fusta escairades i motllura. El cos i l'ascensor van ser instal·lats al 1968

Planta Primera



Planta primera de la nau que presenta una interessant coberta amb encavallada de ferro colat similar a la de monjo, però amb l'entrecinta com un arc molt propers a la biga superior de l'encavallada, una tipologia més singular. El paviment, força malmès, presenta en algunes parts l'enrajolat de cairons.

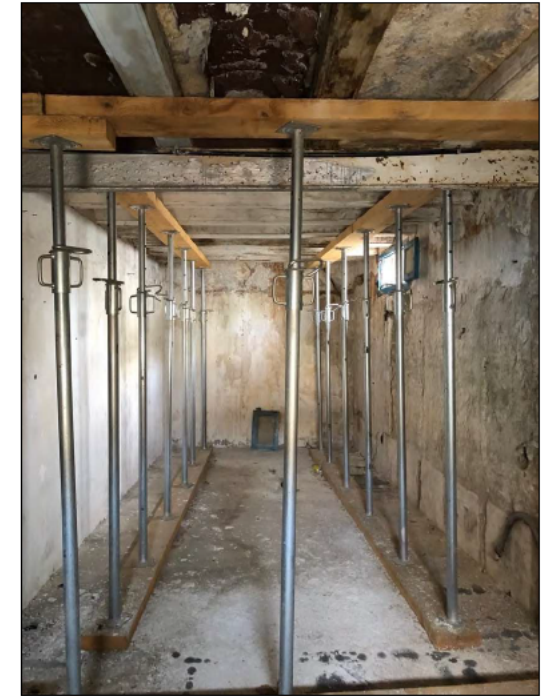
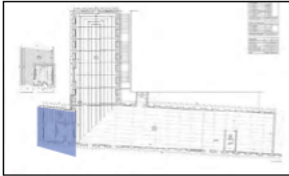


Planta Primera

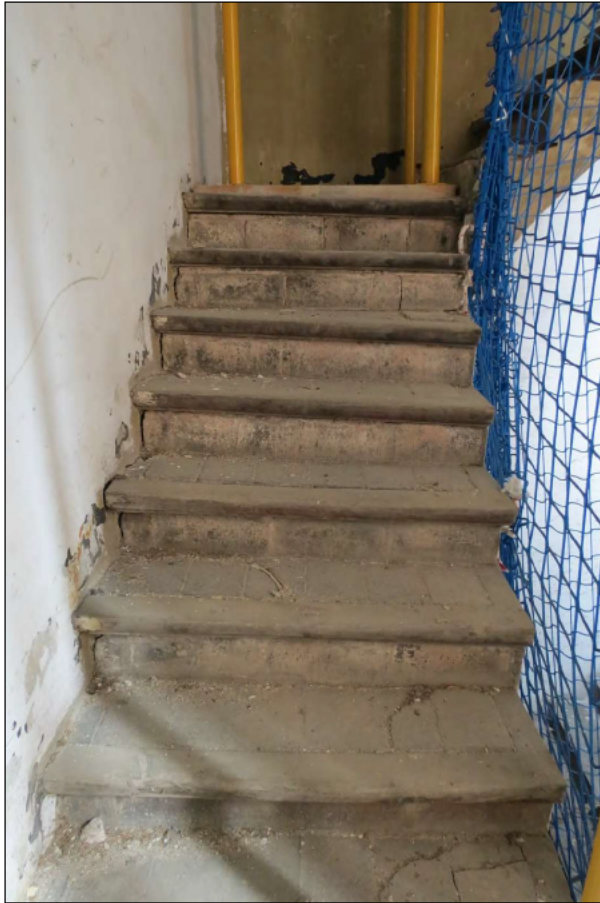


Detall de la tipologia d'obertures de la planta primera amb diversitat de fusteries de reformes posteriors de la Nau i per tant cap és del moment de construcció.

Torre i Escala



Interior de les cambres de la torreta on hi ha l'escala, un dels cossos que manté els sostre forjat de fusta amb bigues escairades i motllura lateral a bisell i revoltó, una tipologia que era l'habitual en aquest tipus de construccions i que podria estendre's a la planta baixa.



Detall dels diversos graons de l'escala, al primer tram graons d'obra amb petja metàl·lica i al segon tram de rajol i fusta. Una tipologia habitual i força senzilla que en aquesta cas està molt malmesa.

Evolució Històrica

La configuració de la parcel·la i les primeres construccions fabrils

La Nau Klein objecte d'aquest estudi forma part del conjunt fabril conegut com "La Escocesa", tot i que l'espai ha acollit diverses fàbriques i tallers al llarg dels anys. A la meitat del segle XIX, unes terres de conreu a Sant Martí de Provençals passaren a ser un espai industrial. Les terres van ser propietat de la família Bassols des del 1634 fins al 1843, any que Ignasi Bassols establí uns terrenys de dues mujades a Tomàs Borrull, llaurador, el qual va construir unes casetes i va parcel·lar els terrenys de tal manera que ben aviat, al 1845, va establir dues parts a dos paletes, Juan Deop i Manel Puig. El terreny inicial que havia rebut T. Borrull era conegut com d'En Llimona o de Guitó, o bé del Taulat, nom amb el que després es conegué tot el barri.

Uns anys més tard, el mes de juliol de 1852, T. Borrull començà a desfer-se de les terres i primerament va establir a la societat J. Arbós i Cia, empresa de producció de productes químics destinats al tèxtil formada per Jaume Arbós i Tio, Nicolau Tous i Soler i Ferran Puig i Gibert, una porció d'aquests terrenys (AHPB,15 juliol 1852, Notari J.M.Pons, ref.1285/19). En la seva descripció s'indica que el terreny principal forma un gran quadre d'una mujada que ocupa tot l'espai des de la carretera fins a l'extrem oposat, i a banda, una altra porció de terreny que és un "*cuadrilongo contiguo al extremo de la línea de oriente del principal*", d'uns 11m de llarg i que limita amb els terrenys que va establir a J. Deop i M. Puig. Així els límits totals de la porció de terreny que es ven són a l'est, part amb la resta del terreny que es queda a T. Borrull, i part amb Joan Deop; al sud part amb la carretera, part amb Manel Puig i part amb J. Deop; a l'oest amb honors de Maria Galup, i finalment, al nord part amb Maria Galup i Mònica Costa.

És possiblement a partir d'aquest moment que s'inicià l'ús fabril del conjunt i per tant la construcció d'unes primeres naus. Se sap que el mes de juliol de 1852, Jaume Arbós demanà permís per a poder construir els murs de tancament al terreny que té al Taulat, permís que se li concedeix sempre que les parets que donen a la carretera estiguin pintades de color suau, la seva alçada sigui d'entre 10 i 12 pams i, finalment, segueixi la línia de rectificació planejada, ja que és una zona que està afectada pel nou planejament de la ciutat (AMCB_6.7_0204_00_1852).

De fet, l'any 1854, els obrers que van participar en la construcció de les naus reconeixen haver rebut de la Societat els pagaments corresponents per la seva feina i els materials en la construcció d'una casa-fàbrica de planta baixa en aquest terreny. Així, Martí Codina, paleta, va cobrar 5400 duros, la meitat per les hores i pel material de cal, guix, ciment romà, maons dobles i senzills, sorra, pedra llaurada i sense llaurar i altres materials, i l'altar meitat per col·locar la màquina i calderes de vapor, i tots els materials necessaris per a la seva instal·lació. Agustí Ginestà, fuster, va cobrar 2000 duros per les feines i materials per a fer bigues, finestres, claus, i per la col·locació també de la màquina i les calderes; Bonaventura Soler, el manyà, cobrà 315 duros pel ferro i per fer els panys, claus, frontisses i altres peces; Joan Carnals, vidrier, va cobrar 50 duros pels vidres de la fabrica; Pau Valls, pintor, 28 duros per les pintures de la màquina de vapor i finalment Nicolas Tous, 4217 duros per l'import de la màquina de vapor de força 6 cavalls i dues calderes. És a dir, un total de 4.665 duros per la construcció de la fàbrica i 7.745 duros per la compra de la màquina de vapor i les calderes i la seva instal·lació (AHPB,19 de gener 1854, Notari Joaquim Òdena, ref.1315/18)

Així doncs, la Societat J. Arbós i Cia va construir una nau de planta baixa en els terrenys però es fa difícil saber quina de les naus actuals es correspon amb aquesta primera construcció, ja que la descripció és molt escassa i malauradament no existeix cap document gràfic. L'empresa però es traslladà poc després al Clot, possiblement per un canvi d'estratègia donat que Jaume Arbós, qui havia patentat diversos sistemes de blanquejament i també el primer gasogen d'aspiració, entrà al seminari i fou capellà, quedant l'empresa a mans del seu germà.

Creixement del conjunt fabril: societat Paul Hermanos

El 20 de gener del 1854, la Societat J. Arbós i Cia vengué a Domingo Paul Pimont, fabricant de pintats per a tèxtil, pel preu de 6.000 duros, "*de una casa fábrica de productos químicos con todo el terreno dependiente del mismo establecimiento paredes de cerca y demás obras de albañilería carpintería y cerrajería de aquella*", és a dir, que només dos anys després de la compra s'havia construït la nau i possiblement alguns coberts més, com s'ha indicat anteriorment. (AHPB,20 de gener 1854, Notari J.M.Odena, ref.1315/18). Els pactes de la venda són que els venedors hauran de treure de la fàbrica en el termini d'un mes la màquina i calderes de vapor, tubs de transmissió d'aigües, etc. perquè no està inclòs en la venda. Tot i aquesta clàusula de la venda, només un dia després Domingo Paul comprà a la Societat

Arbós una màquina de vapor de força sis cavalls amb dues calderes que juntes tenen una força de cinc cavalls i la seva xemeneia, i cinc forns, tot comprat a l'empresa Tous Ascaciban i Cia. (AHPB,_20 de gener 1854, Notari J.M.Odena, ref.1315/18).

Un cop comprat aquest terreny amb la fàbrica, el mes de juliol del mateix any, Domingo Paul rebé en establiment per part de Tomàs Borrull, tres cases contigües de planta baixa i un pis amb patis entremig de la seva façana i la carretera de Mataró, i un hort que està a la part posterior d'aquestes. El pacte de la venda és que Domingo Paul no podrà vendre les cases si no inverteix abans 2500 lliures catalanes. Immediatament després de l'establiment, D.Paul hipoteca les cases i l'hort (AHPB,_10 de juliol 1854, Notari J.M.Pons Codinach, ref.1285/24). S'ha plantejat que aquestes cases juntament amb les que es construïren posteriorment eren destinades als obrers, però no hi ha cap constància documental que fos així, i en tot cas, al contrari, algunes planimetries històriques indiquen que eren destinades a tallers.

En resum, el mes de juliol de 1854 Domingo Paul havia comprat un terreny amb una casa fàbrica i rebé en establiment el terreny contigu a ell per l'oest, que tenia tres cases i un hort. Analitzant els límits dels terrenys que compra Domingo Paul és possible que la primera casa fàbrica que havia construït la Societat J. Arbós i Cia, sigui l'actual Nau Johnson i les restants s'aixequin els anys que ocupen els terrenys l'empresa de Domingo Paul i els seus fills, segons s'indica més endavant.

Malauradament no s'ha localitzat cap document gràfic de la fàbrica que "Arbós i Cia" venen a Domingo Paul, i el plànol més antic localitzat data del 1871, quan ja semblen construïts gran part dels edificis que, amb transformacions, han arribat fins a l'actualitat.

Només un any més tard d'haver fet aquestes operacions de compra, al 1855, Domingo Paul decideix que vol retirar-se i fa una donació universal als seus fills Marius, Eduard i Aquil·les, naturals d'Avignon, de tot el que havia comprat: una casa fàbrica, les màquines de vapor i calderes, les tres cases i l'hort, i alguns diners (AHPB,27 de desembre 1855, Notari Ramon Torras, ref.1226/27). Segons documents notariais posteriors se sap que Domingo Paul, just després d'adquirir els terrenys i edificis, va invertir diners en la construcció de noves naus, concretament *"de una grande y espaciosa fàbrica con sus cuadras situadas en el término de San Martín de Provencals componiéndose de bajos y primer piso en donde se hallan colocadas y funcionando maquinaria y demás necesario para la fabricación de estampados ocupando la citada fabrica la mayor y principal parte de terreno en el que se hallaba edificada una casa fàbrica que el*

Sr Paul compró a J.Arbós y Cia". En el mateix document es diu que en els terrenys i cases que T. Borrull va establir a Domingo Paul s'han afegit *"dos cuadras, tres cobertizos y otra cosas"*, per tant els pagaments devien ser per diferents construccions. En tot cas, el mes febrer de 1860 els obrers que treballaren en aquestes construccions signaren una carta de reconeixement d'haver rebut els pagaments per la feina i materials. En aquest document a més s'indica que *"las dichas obras se principiaron en el mes de enero de 1854 y concluyeron en el 1856"*, és a dir, poc després d'haver comprat el primer terreny, D. Paul ja va començar a fer obres en ell, possiblement per adaptar la fàbrica al nou ús, i quan ja va adquirir la segon part de terreny, moment que es devia construir la nau Shield. (AHPB,6 de febrer 1860, Notari Magí Soler, ref.1287/35).

Així el paleta Josep Sans, de l'Hospitalet, va cobrarà 20.600 duros per la feina i materials (carreus de pedra, cal, guix, maó, rajoles); a Jaume Brusi, manyà, van pagar 367 duros per una part de la feina de ferro però també hi treballà Hipòlit Herhiszon en la part de les encavallades i acabament de ferro forjat que comprenia fins a 107 bigues, barres i finestres de ferro, 130m de ferro per a la teulada i 420 *"cabestrillos"*; Josep Puig, llauner, va rebre 798 duros pels vidres, plom pels dipòsits i canonades, i finalment Josep Borés, fuster, va cobrar 10.930 duros, per les bigues i altres fustes. El total dels costos per a totes les construccions van ser 32.773 duros.

Cal ressaltar que a la porta enreixada del mur est d'una de les naus del conjunt, la Nau Shield, apareix justament la data de 1860, moment de reconeixement d'aquest pagament, potser perquè el fills també van fer millores als edificis en aquest moment, que malauradament no consten.



Mostra presentada per Eduard Paul juntament amb l'expedient per a la patent d'un sistema per a estampar teles de llana mitjançant màquines cilíndriques perrotines. La patent la va demanar el mes de desembre de 1856 un any més tard de rebre els béns de seu pare i haver constituït l'empresa amb els seus germans. (Privilegi 1528, OEPM)

Just després de la donació que els hi va fer el pare, els tres germans creen una societat, "Paul Hermanos", dedicada a la fabricació d'estampats en mocadors de cotó, juntament amb un altre germà, August, i amb Martí Toy i Pere Brodas, com a socis col·lectius. Aviat, al gener de 1861, l'empresa passa a ser únicament dels dos germans Eduard i Aquil·les, ja que el tercer germà Mario va voler marxar d'Espanya fent una cessió del capital i dels béns al seus altres dos germans a canvi d'un pagament de 12.000 duros. (AHPB,2 de gener 1861, Notari Magí Soler, ref.1287/38).

L'empresa Paul Hermanos funcionava bé en aquests primers anys, comptava amb 54 taules d'estampar, 2 màquines cilíndriques desenvolupades amb una patent pròpia i 2 perrotines¹. La feina d'estampació era molt estacionaria ja que els mesos d'estiu es reduïa considerablement doncs no tenien l'aigua suficient per poder estampar, així en aquells mesos reduïen la seva producció i per tant la mà d'obra contractada. Foren uns anys durs, una forta sequera el 1861, i l'inici del període conegut com "La fam del

cotó" entre 1861 i 1865, anys que durà la guerra de secessió americana i que provocà primer la manca de la matèria primera, ja que el cotó utilitzat era principalment l'americà, i un encariment del producte durant tot el procés. Aquesta situació donà peu a que els mateixos germans notifiquessin a l'Ajuntament de Sant Martí aquesta situació de crisi i de perill del retorn a la feina. Aquell any el balanç ja mostrava els deutes de l'empresa i els seus creditors els portaren a la Junta de Comerç. El resultat d'aquesta situació és que l'empresa "Paul Hermanos" es refundà en "Eduardo y Aquiles Paul" i així van refinançar el deute². El mes de desembre del 1864 crearen la Societat que continuà amb la mateixa activitat d'estampació de teles de cotó, amb un capital social de 25.000 duros a parts iguals representades per totes les propietats de l'empresa que havien dissolt, Paul Hermanos (AHPB,29 de desembre de 1864, Notari, Josep M. Planas, ref.1236/49).

Tot i aquesta difícil situació, i potser amb la idea d'invertir i protegir capitals tal com indica M. Checa, el mes de maig de l'any 1864, uns mesos abans de crear la nova societat, van rebre en establiment de Mariana Tovar i Matarodona, dona de Felix Urgellès propietari de moltes de les terres de la zona, un nou terreny. L'establiment era d'una nova porció de terreny de 10.266m que també havia format part del tros de terra inicial de 4 mujades anomenat Lo Taulat. Aquest terreny és contigu al que ja tenen per la banda de ponent, és a dir, a l'oest, limita al nord amb la sèquia i estava situat darrera el *Meson Nuevo* - edifici amb front a la carretera-. En els pactes s'indica que per accedir al terreny caldrà fer-ho des de la carretera, i que quedaran obligats, a banda de millorar el terreny, a deixar entrar des de la carretera a Mariana Tovar a la part de terreny que es queda, per un pas de mínim 30 pams d'ample en tota la fondària (AHPB,28 de maig de 1864, Notari Rigalt, ref.1246/38). Pel límits que es donen a l'escriptura, és molt possible que sigui en aquest nou terreny situat a l'oest, on es va aixecar la nau Klein.

Els germans Paul, al crear la nova societat, establiren una clàusula que si un dels dos moria l'empresa havia de dissoldre's però cinc anys més tard, eliminaren aquesta clàusula, i just el mateix dia de fer aquest canvi, a més, hipotecaren tots els béns relacionats amb la societat, fet que indica que no hi havia la capacitat segurament d'anar amortitzant els deutes que havien adquirit amb la primera societat que van haver de dissoldre. (AHPB,10 de novembre de 1869, Notari Magí Soler, ref.1287/67)

¹ NADAL, J. TAFUNELL, X. *Sant Martí de Provençals, pulmó industrial de Barcelona (1847-1992)*. Barcelona:1991, Ed. Columna

² CHECA-ARTASU, M. *L'Escocesa, un complex viu*. Barcelona, 2004. Treball presentat al Premi Bonaplata 2005

El dia 16 de desembre de 1867 els germans Paul van reconèixer en un debitori que devien diners a Joan Massey Summer, comerciant de Manchester, d'un import de 115.000 pessetes i que només li han pagat una part, així que com a garantia, ara al 1869, hipotequen el que tenen. En les descripcions de cada una de les parts que hipotequen es dedueix que l'espai està pràcticament del tot construït, així hi ha la casa fàbrica, les casetes de planta baixa i pis amb pati darrera, i on abans hi havia un hort ara hi ha construïts uns edificis. És a dir, que els germans Paul han dut a terme la construcció d'algun tipus d'edificacions "esta lleno de edificios intercalados con los restantes de la fàbrica" en l'hort que havia comprat el seu pare, però també construeixen en el terreny que els hi havia establert M. Tovar, concretament sis edificis que queden darrera del que es coneix com a Meson Nuevo, edifici que també compraran anys més tard, el 1874 (AHPB,10 de novembre de 1869, Notari Magí Soler, ref.1287/67).

Així, al 1869 l'empresa ho té tot hipotecat a favor de Juan Massey Summer, representant de l'empresa del mateix nom, per garantir el cobrament dels diners que li deuen, i encara tenen pendent el deute de 60.000 ptes amb el seu germà Mario, una situació general poc favorable que s'agreujarà poc a poc, primer amb la mort d'Eduard Paul (AHPB,25 d'abril de 1872, Notari Lluís Gonzaga Soler, ref.1383/9), quedant Aquil-les com a únic soci de l'empresa, i en segon lloc perquè al no retornar el deute, els interessos van pujant i en poc més de 3 anys el 1872, el deute amb Massey Summer ja pujava a 145.000 ptes. A més aquell any ja s'havia d'afegir que la vídua d'Eduard Paul també havia de cobrar la part que li corresponia com a renda, així que Aquil-les va haver de tornar a fer la garantia de l'hipoteca (AHPB,30 de maig i 4 de juny de 1872, Notari Lluís Gonzaga Soler, ref.1383/9).

En poc temps, Joan Massey Summer resultà ser el creditor principal de l'empresa dels germans Paul, ja que davant dels impagaments, la vídua d'Eduard Paul l'abril del 1877 li vendrà el deute que té pendent de cobrar. (AHPB,14 d'abril 1877, Notari Lluís Gonzaga Soler, ref.1383/30).

Davant aquesta situació de deute que no para d'augmentar, Aquil-les Paul acabarà fent una cessió i venda de tots els immobles a Juan Massey Summer, el 14 d'abril de 1877. La descripció que es fa dels béns en aquest protocol varia lleugerament i segueix sense oferir-nos informació que ens permeti diferenciar cada una de les naus. En tot cas es parla primer de quatre dissenys diferenciades amb construccions diverses que es queda J. Massey Summer i quatre dissenys que en un inici se segueix quedant Paul. Les descripcions són força simples i la divisió del terreny en petita porcions fa complicat identificar cada part,

i de retruc les construccions que ja estaven aixecada, com a mínim la Nau Shield i la Nau Johnson, així com les casetes. Les dissenys són els següents:

Designa 1:

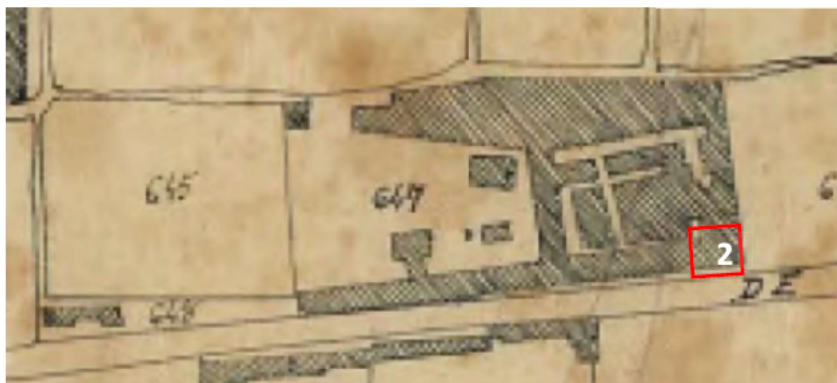
"[...] Todo aquel edificio fabrica compuesto de varios cuerpos unidos entre si conteniendo planta baja y piso alto en la parte delantera con armaduras de hierro y madera, y en la parte posterior hay una gran cuadra de planta baja otras intercaladas entre dichos edificios con sus patios anexos y acequia contigua ocupando toda una extensión de 5803m de los cuales los edificios ocupan 121.212 palmos y los patios 32395palmos [...] lindando por su frente o mediodía con dicha carretera, por la espalda o cierzo con honores de Don Joaquín Casas y Jover, mediante acequia, que antes fueron de los sucesores de Doña maría Galup, por la izquierda saliendo a oriente con la designa que pasa a expresarse en tercer lugar y parte con Don Manuel Puig, y por la derecha o poniente con el inmueble o designa que se deslindará en cuarto lugar y antes los sucesores de dicha Sra. Galup [...]" Porció original comprada a J. Arbos al 1854 per Domingo Paul.



Designa 2:

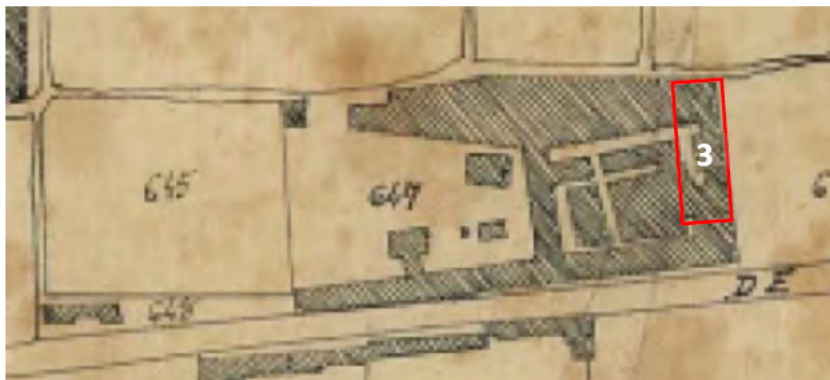
"[...] Todas aquellas tres casas contiguas, compuestas de bajos y un piso con su patio detrás, dos pozos y respectivos lavaderos de los cuales, el uno es común a dos de dichas tres casas, estando estas señaladas ahora con los números 513,515,517, antes números 67,71,73 [...] lindando por mediodía o delante con la

propia carretera, por cierzo o espalda con la designada tercera que pasa a expresarse por la izquierda con Juan Juvany y por la derecha o poniente con Juan Prats.



Designa 3:

"[...] Todo aquel edificio de planta baja y un piso con patio en frente y un cobertizo, todo lo cual antes fue huerto de cabida una cuarta con el agua de la acequia inmediata, por la parte de cierzo, que antes era junto con dichas tres casas de pertenencias de una pieza de tierra denominada Lo Taulat de San Martí [...] detrás de las casas en segundo lugar designada, lindando por oriente con Juan Juvany por mediodía con dichas tres casas, por poniente con la casa fábrica en primer lugar descrita y por cierzo parte con don Joaquín Casas y Jover y parte con Eusebio Font del Sol antes de María Costa, mediante la referida acequia. [...].



Designa 4:

"[...] Una extensión de terreno en el cual se hallan levantadas veinte y cinco casitas con su respectivo patio y cobertizo detrás, otra casa habitación, compuesta de planta baja y primer piso y desván unida a aquella por su parte posterior, existiendo además en el centro de dicha extensión de terreno un edificio compuesto de planta baja y piso alto con columnas y jácenas de hierro y cubierta de tejado con rejuela y reja mecánica, teniendo unida una cuadra de planta baja solamente y en la parte posterior del mismo terreno se halla edificada una gran cuadra de planta baja con armadura de hierro y madera y unida a ella otra cuadra también de planta baja, teniendo la misma en el extremo de la parte noroeste una casa habitación para el jardinero junto a la acequia que por allí pasa, quedando todo el restante terreno ocupado por los patios de dichos edificios y por jardines, conteniendo [...] 9527m, [...] lindando por frente o mediodía con dicha carretera, por la espalda o poniente con el repetido Don Joaquín Casas y Jover, mediante la referida acequia, por izquierda saliendo a oriente con la designa indicada en primer lugar y por la derecha o poniente con honores del mismo Sr. Paul que no se comprenden en esta enajenación [...] linda a poniente [tot el conjunt] con honores de Aquiles Paul que quedan en su poder y son las otras cuatro designas [...]" .

Aquesta designa és la que inclou la Nau Klein objecte de l'estudi que, tot i que amb una fesomia diferent, ja estava construïda.



En els pactes s'estableix que Aquil·les Paul es reserva per a ell una màquina d'estampar amb tots els elements i motor auxiliar de la màquina, tres bombes per extracció d'aigua, fustes velles que eren bancs i mostradors, prestatges, armaris, taules d'estampar i altres accessoris que estan dins la fàbrica. Paral·lelament, J. Massey Summer haurà de liquidar les hipoteques que recauen sobre tots els béns. Després d'aquesta cessió, J. Massey Summer allibera hipoteques pel crèdit que tenia sobre aquests edificis els quals quedaran en domini dels germans Paul (AHPB, 14 d'abril 1877, Notari Lluís Gonzaga Soler, ref.1383/30). Es tracta dels terrenys que anys més tard, al 1902, van passar a l'empresa G. Klein:

Designa 1

"[...] Primera, toda aquella pieza de tierra con un cobertizo pozo, noria y estanques [...] lo edificado ocupa 2840 palmos y los restantes 255.838 palmos están sin edificar [...] Lindado por oriente con la designa cuarta antes designada adjudicada a Summer, por mediodía parte con dicha carretera y parte con las tres designas que luego se expresaran, por poniente con un camino vecinal por donde se va a la propiedad de Joaquin Casa y Jover y por cierzo con este mediante una acequia.

Designa 2:

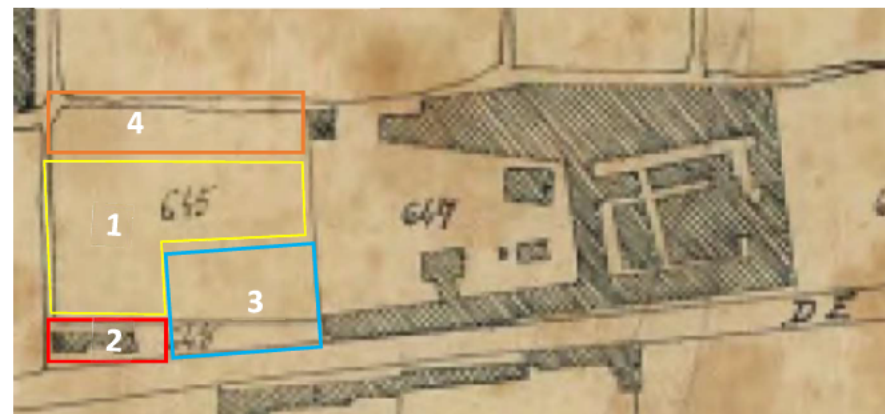
"[...] Toda aquella casa llamada "Mesón" compuesta de bajos, primero y segundo piso, señalada de números 447, 449 y 451 [...] equivalentes a dos áreas [...] linda por la dicha carretera de Francia, por la espalda o por cierzo con la designa que acaba de expresarse por la izquierda entrando o a oeste con Ignacio Villavechia mediante un camino y por la derecha o este con la porción de terreno que se expresara en tercer lugar[...]."

Designa 3

"[...] Todas aquel porción de tierra de figura cuadrilatera de extensión 3720 palmos cuadrados, iguales a cien áreas, [...] contigua a dicha carrete de Mataró o de Francia y junto al edificio expresado en la anterior designa. Linda a oriente con la designa que pasar a expresarse, a mediodía con al carretera de Mataró, a poniente con el expresado edificio llamado "mesón" y a cierzo con la designa que acaba de expresarse en primer lugar[...]."

Designa 4

"[...] Todo aquel pedazo o porción de terreno al lado de la carretera real que de la ciudad dirige a Mataró [...] con 49 metros de terreno edificable. [...] Linda dicho terreno a oriente con la designa cuarta de las adjudicadas a Summer, a norte con la designa primera de las que se queda Paul, a mediodía con dicha carretera y a poniente con la designa tercera de los que también se queda Paul. [...] La primera de estas designas fue adquirida por Eduardo y Aquiles Paul por título de venta perpetua que le otorgó Félix Urgelles y de Tovar[...]."



Només 10 dies després de recuperar les darrers 4 designes esmentades, les torna a hipotecar per pagar a la vídua del seu germà Eduardo Paul.

Tal com s'ha vist en les anteriors, ha estat possible determinar a quina designa pertany la part on es troba la Nau Klein, partint de les descripcions i la indicació dels límits que se'n fa de cada una d'elles al document notarial del 1877 (AHPB,14 d'abril 1877, Notari Lluís Gonzaga Soler, ref.1383/30) i el seu encaix aproximat al "Plano Geométrico del término jurisdiccional de S. Martin de Provencals, 1871. Pedro Moreno" (AHCB, document cartogràfic, Reg.05382, codi C0202).

Aquest terreny el reberen en establiment al 1864 sense cap construcció i quan el venen a Juan Massey Summer al 1877 ja tenen les naus fetes, per tant la construcció de la Nau Klein cal situar-la en aquest període d'anys tot i que la fesomia que apareix al plànol del 1871 és una mica diferent de la fesomia actual en quan a superfície.

En resum, hi ha una primera casa fàbrica de planta baixa únicament que edificà la societat J Arbòs i Cia, empresa dedicada a productes químics per al a tèxtil, en un terreny que els hi havia establert T. Borrull. Aquesta casa fàbrica fou construïda entre 1852 i 1854, moment que es ven. El 1854 Domingo Paul comprà la fàbrica aixecada per Arbòs i uns mesos més tard adquireix en establiment més terreny per la banda oest, un terreny que tenia construïdes tres cases i hi havia un hort. El mes de gener de 1854, tot just després d'haver comprat la casa fàbrica a J. Arbós, inicià obres per engrandir la fàbrica, construï una nau de planta baixa i primer pis, i també s'afegí a la mateixa construcció dues naus més, tres coberts i altres construccions, unes obres que s'allargaren fins el 1856. En aquest procés d'engrandiment de la fàbrica, Domingo Paul ho cedeix tot als seus fills els quals creen la societat Paul Hermanos, els quals també adquiriran més terrenys a partir del 1864, on hi construiran algunes noves edificacions.

Amb totes les dades que ofereixen els documents notariais respecte a cada un dels terrenys, les edificacions que contenen i els seus límits, seria probable que la primera fàbrica construïda per Arbós, i possiblement modificada per Domingo Paul, fou la nau Johnson, i la Nau Shield fou la que es construï en segon lloc, iniciada per D. Paul i acabada pels seus fills. En tot cas estem parlant que ambdues construccions s'aixecaren entre 1852 i 1856, a la meitat del segle XIX, la primera només de planta baixa, i la segona de planta baixa i un pis. A banda, en els terrenys que es van afegint posteriorment es van

construint altres coberts i naus, entre elles la Nau Klein, que serien les que actualment configuren els perímetre del terreny possiblement, però que cronològicament també cal emmarcar-les entre 1864 i 1877 quan en passa a ser únic propietari Joan Massey Summer.

La Nau Klein, 1877-1960

A partir del moment que el conjunt és adquirit per J. Massey Summer, les naus passen a estar en règim de lloguer a diferents empreses.

Una d'elles és l'empresa Johnston, Shields & Co-coneguda com "La Escocesa" per l'origen del seus propietaris-, formada per Edward Birkhead Steegmann (enginyer resident a Leicester, Anglaterra) i John Shields (resident a Newmilns, Escòcia).

Fou el 6 de març de 1894 quan els socis de La Escocesa signen un contracte privat amb J. Massey Summer per a l'arrendament de dues naus del recinte i espais adjacents, però no la Nau Klein. El contracte, conservat al fons familiar de la família Franci, és molt ric en detalls ja que descriu tota l'estructura de cada una de les naus, amb totes les mesures i elements per identificar-les actualment.³ Aquesta voluntat de detall no és més que per deixar constància de l'estat amb el que es lliuraven els dos espais, ja que qualsevol de les obres que els nous llogaters fessin era sota la seva responsabilitat i sempre amb el consentiment del propietari.

L'empresa estava creant la seva filial a Espanya i jugaven amb l'avantatge de tenir un privilegi protegit per una patent (procediments mecànics per a la confecció del punt de crochet sobre tul, destinats a la fabricació de cortines i similars)⁴. Segons F. Cabanes⁵ era una empresa petita per a l'especialització que era, ja que tenien 6 telers jacquard de 5m de llargada per 8 d'amplada, i una màquina de vapor de 60 cavalls. Per començar van portar uns 40 operaris escocesos (30 homes i 10 dones) per dur a terme la feina i ensenyar a persones de la ciutat a treballar de la mateixa manera (52 dones i 40 homes), un indicador de l'èxit que van arribar a tenir és que la seva plantilla arribar a ser de 200 treballadors entre homes i dones.

³ Contracte del Fons Familiar de la Família Franci localitzat per M.Checa Martin. Vegeu bibliografia, Checa, M., 2004.

⁴ CHECA-ARTASU, M. *Op.Cit nota 2 i i* CABANA, F. *Fàbriques i empresaris : els protagonistes de la revolució industrial a Catalunya*. Barcelona : Enciclopèdia Catalana, 1992-1994. Vol.3, p.253

⁵ Op.Cit. nota 3

Així doncs, en un document tant detallat no es fa cap referència a la Nau Klein i de fet no apareixerà formant part de la fàbrica La Escocesa fins a la dècada dels anys 60 del segle XX.

Tal com s'ha dit, segons les dades localitzades la Nau Klein devia aixecar-se entre el 1864 moment que es els germans Paul reben en establiment aquesta porció de terreny i el 1877, any que gran part de la seva fàbrica queda lliure de la hipoteca amb J. Massey.

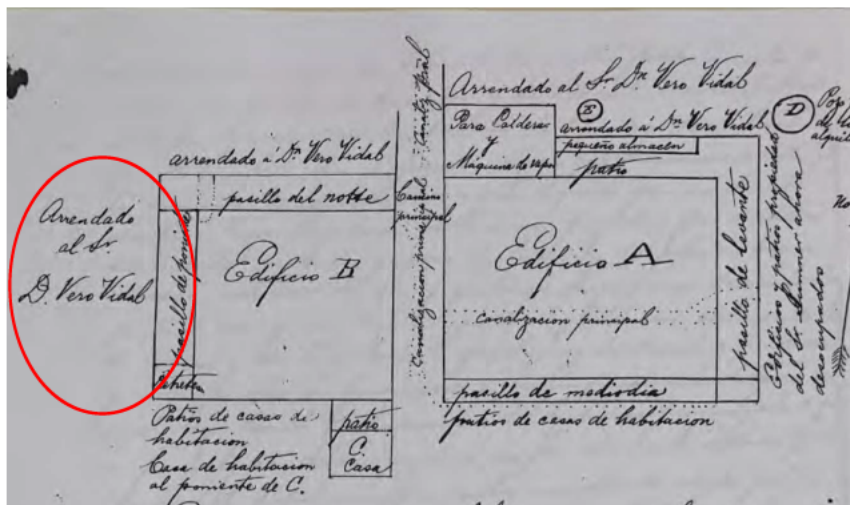
En tot cas, Joan Massey Summer no es limitarà a llogar els espais ja construïts per l'empresa de Paul Hermanos, sinó que també va construir edificis i fàbriques a algunes de les parts adquirides. Concretament, gràcies a la venda que fa l'any 1902 a J. Klein Deffer d'una part de la designa número 4, sabem que en aquesta part que ja hi havia construïdes 24 casetes, la casa adossada i les naus de la part del nord, entre 1877 i 1902 es van construir altres naus, una torre i una xemeneia (AHPB,30 de juny 1902, Notari Manel Borràs, ref.1431/30).

Primers llogaters: l'empresa Vero Vidal

Malauradament, en la recerca realitzada, no s'han localitzat pràcticament dades de la Nau Klein del període anterior a que formés part de la fàbrica La Escocesa, és a dir, entre 1877 i 1960. En el moment que se signa el contracte de La Escocesa amb J. Massey Summer al 1894, sí que s'indica que la nau propietat seva està llogada a la companyia Vero Vidal.

Segons Francesc Cabana⁶ l'introductor a Catalunya de les tècniques de producció artificial de colorants fou l'enginyer Leopold Sagnier i Villavecchia, germà del conegut arquitectes Enric Sagnier. Com a tècnic es va associar amb dos empresaris, primer amb Vero Vidal i Cusachs i anys més tard amb Joan Pellicer.

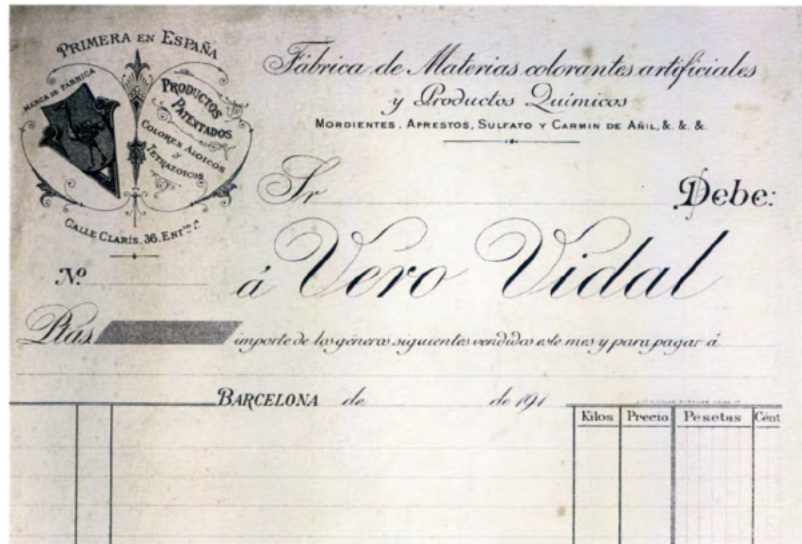
treinta metros y de levante a poniente por termino medio unos diez y siete metros. Este edificio sobestizo linda al norte mediante pasillo - con pared de angulo de edificio tambien arrendado por el Senor Summer a Don Vero Vidal, a mediodia con patios de casas de habitacion con fachada a la Carretera de Barcelona a Francia, propiedad del Senor Summer, a levante con el camino principal ya mencionado y a poniente - mediante pasillos - con otra pared de angulo del ya citado edificio arrendado al Sr. Vidal, siendo los pasillos parte de lo arrendado. La



Detalls del contracte signat entre J. Massey Summer i La Escocesa el 6 de març de 1894 (Contracte reproduït per M. Checa al seu estudi del 2004, conservat al fons privat de la Família Franci). Gràcies a la indicació dels límits de les dues naus que es lloguen, la Nau Shield i la Nau Johnson, sabem que la Nau Klein estava ocupada per l'empresa Vero Vidal tal com indiquem en vermell al plànol que apareix en el contracte d'arrendament.

⁶ Cabana. F. *Fàbriques i empresaris*. Enciclopèdia Catalana. Vol. 1 p. 268

Fou l'any 1881 quan es va crear l'empres Vero Vidal y Cia amb l'associació esmentada. Fou la primera fàbrica de colorants artificials a Espanya i s'instal·là precisament a les naus del recinte de J. Massey Summer, ocupant d'una banda, la nau posterior al nord que limitava amb la sèquia, i d'altra banda, la Nau Klein a ponent del conjunt que anys més tard llogaria La Escocesa. Aquesta fàbrica de colorants artificials els obtenia per destil·lació de l'hulla i del quitrà, empresa que va tenir diversos productes patentats, i la majoria de les matèries primeres s'importaven d'Alemanya. A la mort de Vero Vidal al 1912, l'empresa va seguir amb el nom de Vídua de Vero Vidal i estava dirigida principalment a la indústria tèxtil amb producció de mordents, colors per estampats i altres productes, tal com es pot veure en els seus rebuts i factures. A partir del 1919, a la mort de la vídua de Vero Vidal, el negoci quedà en mans de L. Sagnier únicament.



PRODUCCIÓN. — La producción española está hoy día limitada á Barcelona, donde existen algunas fábricas (Vero Vidal, Thibaudier, Riera, Massó) que, á pesar de trabajar con poco capital y de dar, por ende, poco desarrollo al negocio, realizan pingües beneficios á causa de que la competencia es muy fácil con los colorantes baratos, debido al arancel protector de 1,30 ptas. oro por kg., que arroja un margen digno de ser aprovechado en los colores que se venden de 4 á 6 ptas. kg., que son la mayoría de los directos y ácidos.

En Barcelona podrian y deberian fabricarse de 200 á 300 mil kgs. anuales de colorantes, en condiciones de igualdad en cuanto á sus propiedades tintóreas, con respecto á los fabricados en Alemania, y á mejores precios, lo cual garantizaría su venta.

ESTABLECIMIENTO DE UNA FÁBRICA. — En una fábrica montada teniendo en cuenta las necesidades de nuestra industria podrian fabricarse fácilmente

A la dreta, rebut de l'empresa Vero Vida en els seus inicis publicat per Francesc Cabana , i sobre aquestes línies fragment de l'article publicat a la revista Catalunya Textil (Revista mensual Hispano americana, Tomo V, num 54,març 1911) del 1911 sobre Nuevas industrias en España, "Apuntación acerca del establecimiento de una fábrica de materiales colorantes artificiales", en la que parlen de les empreses dedicades a la fabricació de colorants artificials i com aquestes se centren a Barcelona principalment.

Tal com s'ha dit, no es coneixen gaire dades de l'empresa Vero Vidal i Cia, i la recerca feta tampoc ha aportat nova informació, però se sap que al 1897, l'empresa tenia aproximadament uns 20 treballadors i produïa unes 40 tones destinades, com s'ha dit, a indústries tèxtils d'Espanya i Portugal. Segons Núria Puig⁷ a la fàbrica s'obtenien barreges a partir de colorants importats d'Alemanya, i cada vegada més, un negre de sofre de molt bona qualitat que seria bàsic a la indústria de colorants espanyola.

Des de la seva fundació al 1881 i fins al 1922 que es fusionà amb altres empreses, Vero Vidal i Cia, fou una companyia destacada del sector que apareixia sovint en publicacions especialitzades del ram tèxtil per la seva aportació tècnica.

Pel que fa a les instal·lacions, a través de la premsa s'ha pogut saber que al 1903 la fàbrica va patir un incendi per cremar-se el sutge de la xemeneia i sembla ser que es van produir danys que no hem pogut conèixer amb detall.

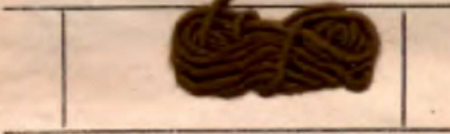
En el decurs de la recerca s'ha localitzat una publicitat de l'empresa, ja com a Viuda de Vero Vidal y Cia, de l'any 1894 a l'àlbum fotogràfic "Barcelona Artística e Industrial"⁸, que permet confirmar dades i alhora veure alguns dels interiors de la fàbrica. S'explica que l'empresa neix al 1881 de la unió de Vero Vidal i Leopold Sagnier i gràcies a ella té lloc una certa llibertat de les importacions estrangeres ja que va ser la primera d'Espanya en aquest sector. S'indica que des del 1892 va haver d'intensificar la producció "[...] *emprendiendo en gran escala la fabricación de los colorantes directos para lana y algodón, y poco después la de colores sulfurosos [...]*".

Seccion de tintos

En el número próximo pasado dimos dos muestras tintadas con el Pardo Antraceno, y que fabrica la casa española de D. Vero Vidal, diciendo que además del matiz que produciría directamente combinaba perfectamente con otras materias colorantes, pudiéndose obtener con estas combinaciones, difente variedad de matices, todos de brillante y sólido colorido.

Hoy para demostrar lo ya dicho hemos procedido á la tinteura de dos muestras logradas con aquella mate ia adicio nuda de extracto de palo campeche en proporciones determinadas, con lo que hemos obtenido los dos colores que acompañamos, la

MUESTRA N.º 1



Está tintada en hilo como podría serlo en tejido de lan a en rama, preparando el baño con las drogas siguientes y en un solo baño

5 p OjO bicromato de potasa
1 p OjO ácido sulfúrico
2 p OjO pardo antraceno V.
3 p OjO extracto campeche

El procedimiento que hemos empleado para la tinteura, es el tantas veces relatado, lo que nos evita reproducirlo por no repetirlo tantas veces

Detall d'una revista del 1894 especialitzada en informacions tèxtil on es mostren dues mostres tintades fetes a l'empresa Vero Vidal, explicant la combinació de colorants que realitzaven per aconseguir els colors (*Gaceta de la Producción Lanera*, año XI, num 264. Terrasa, 25 de desembre de 1894, p.188)

Sindicato de Banqueros de Barcelona
(Sociedad Anónima)

Suscripción pública
de 4,000 Obligaciones Hipotecarias

de 500 pesetas nominales cada una, al 6 % de interés anual libre de impuestos pagadero por cupones trimestrales, venciendo el primer cupón en 1.º de abril próximo y amortizables a la par en un plazo máximo de 20 años a partir de 1924.
Emitidas por la Compañía

Fabricación nacional de colorantes y explosivos, S. A.

Constituida la entidad emisora por concentración industrial de los elementos que han logrado arraigar en España la industria productora de colores derivados de la hulla, el Activo de la nueva Compañía está integrado por el de las siguientes razones sociales fundadoras: Leopoldo Sagnier, antes Vero Vidal y Cia.; José Pellicer Llimona; Sociedad Española de Productos Químicos, «Marca y Otzet»; la Sociedad Anónima «Química Tarrasense»; y don Ramón Graupera, representando la casi totalidad de la producción española de materias colorantes, que viene sirviendo más de los dos tercios del consumo nacional. Los presentes obligaciones disfrutará de la garantía general del Activo de la Sociedad y, además de la especial de primera hipoteca sobre las cuatro grandes fábricas que la entidad emisora posee, en pleno funcionamiento, en San Martín de Provensals, San Andrés de Palomar y Tarrasa.

La suscripción pública tendrá lugar

a Título irreductible

el día 22 del actual
al tipo de 91 %, ó sean 455 pesetas por obligación

a pagar íntegramente contra entrega de las Carpetas provisionales, que serán canjeadas por los títulos definitivos dentro del término de seis meses.
El Sindicato de Banqueros de Barcelona, declarará cerrada la suscripción en el momento que lo crea oportuno.

Puntos de suscripción:

Sociedad Anónima Arnús-Gari	Banca Marsans, S. A.
Banco de Cataluña	Garriga-Nogués Sobrino ⁸ , S. en O.
Banca Tusquets, S. A.	Hijos de F. Más Sardá
Jov ⁹ y Compañía	
Soler y Torra Hermanos	Hijos de Magín Valle
Banco de Préstamos y Descuentos	Nonell Hermanos
Banco Urquijo Galatán	Sobrinos de Parassols y Compañía
Banca Mir, S. A.	Rosés y Compañía

CASSA DE LA SELVA: Bosch y Godolá, Jubert y Presas
GRANOLLERS: Banco de Granollers
REUS: Banco de Reus de Descuentos y Préstamos
RIPOLL: P. Suñer Ferrer
SABADELL: Banco de Sabadell
TARRAGONA: Banco Comercial de Tarragona
TARRASA: Banco de Tarrasa
TORTOSA: Banco de Tortosa
VALLS: Banco de Valls
VILLANUEVA Y GELTRU: Banco de Villanueva

Anunci a LA Vanguardia del 21 de gener de 1923 que fa referència a la nova empresa Fabricació Nacional de Colorants i Explosius SA que pretenia tenir el monopoli del sector i el suport públic.

⁷ Puig, N. *Los orígenes de una multinacional alemana en España: Fabricación de colorantes y explosivos, 1881-1965*. Universidad Complutense de Madrid. Documento de Trabajo 9904.. Fundación Empresa Pública. Madrid, Abril 1999

⁸ *Barcelona Artística e Industrial. Lujoso álbum de fotografía con un resumen histórico de la Ciudad*. Establecimiento, Gráfico Editorial, Thomas. Barcelona, 1918.

L'anunci permet veure diferents espais de la fàbrica que s'ha intentat identificar, un dels qual creiem que es pot identificar amb la Nau Klein. Es tracta de l'espai que sembla que destinaven a magatzem, mentre que la part superior de la nau que creiem que se situava al nord, era la secció de colors directes i la de colors amb sofre.



Anunci publicat a la monografia "Barcelona Artística e Industrial" de l'any 1918. Vegi's com apareixen els diferents espais que configuren la fàbrica i es poden detectar dues naus diferenciades gràcies a les seves cobertes.

Desde el año 1881 viene funcionando esta importante casa, cuyo fundador, D. Vero Vidal, contando con la inteligente cooperación del ingeniero industrial D. Leopoldo Sagnier, puede decirse en justicia que vino a emanciparnos en el ramo de la química industrial de la onerosa tributación a que nos tenía sujetos la producción extranjera.

Este establecimiento, pues, ostenta gloriosamente como su timbre más preciado, el hecho de ser el primero de España en su clase, a la par que, siguiendo paralelamente el desarrollo que las industrias químicas han alcanzado en estos últimos años, ha ido desarrollando su actividad y perfeccionando su producción hasta tal punto, que no es exagerado asegurar que por su importancia industrial le corresponde el preeminente lugar que cronológicamente ocupa en nuestro país.

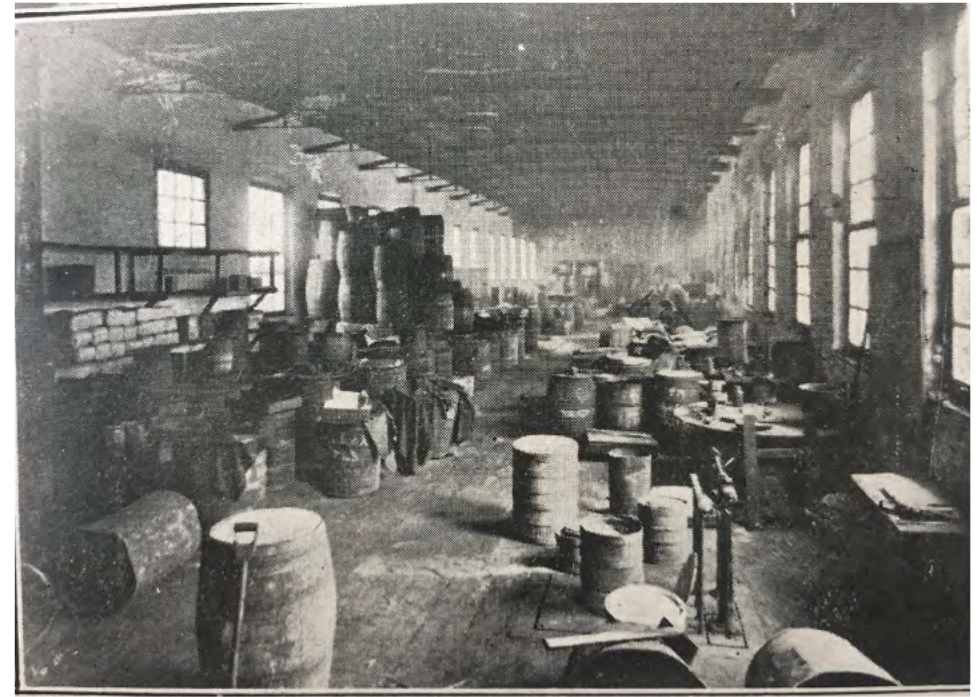
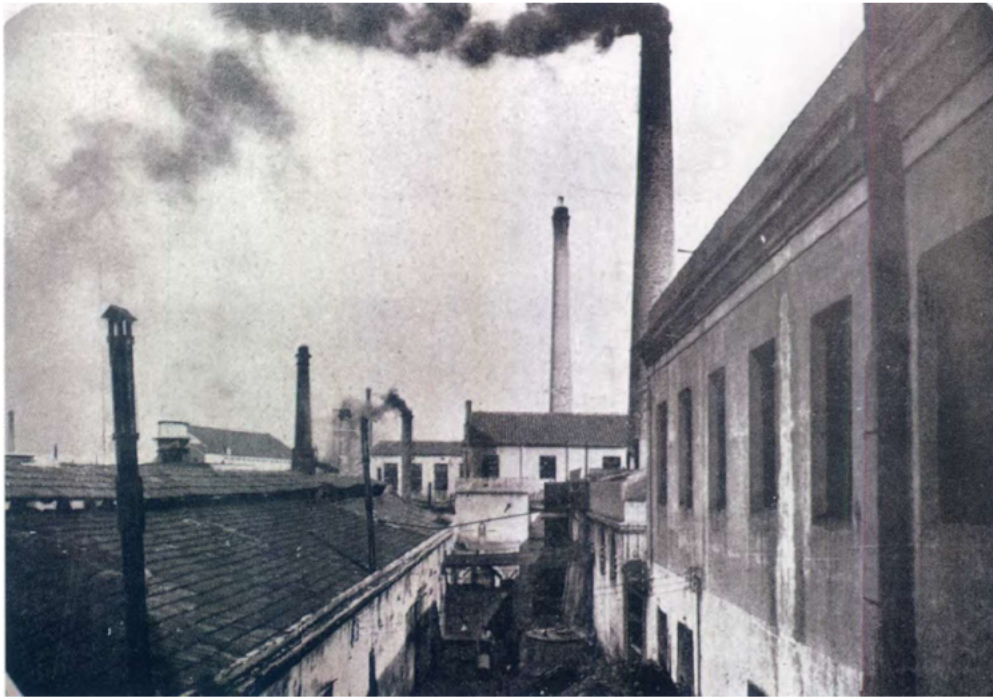
Ya en 1892, gozando la casa de un crédito general en nuestro mercado, hubo de intensificar su producción, emprendiendo en gran escala la fabricación de los colorantes directos para lana y algodón, y poco después la de colores sulfurosos.

Fallecido en 1912 el señor Vidal, su se-

ñora viuda, deseosa de continuar la brillante tradición de su difunto esposo, formó nueva sociedad con D. Leopoldo Sagnier, constituyéndose la razón actual de **Viuda de Vero Vidal y C. A.**, de la cual el señor Sagnier desempeña, y muy acertadamente, la gerencia.

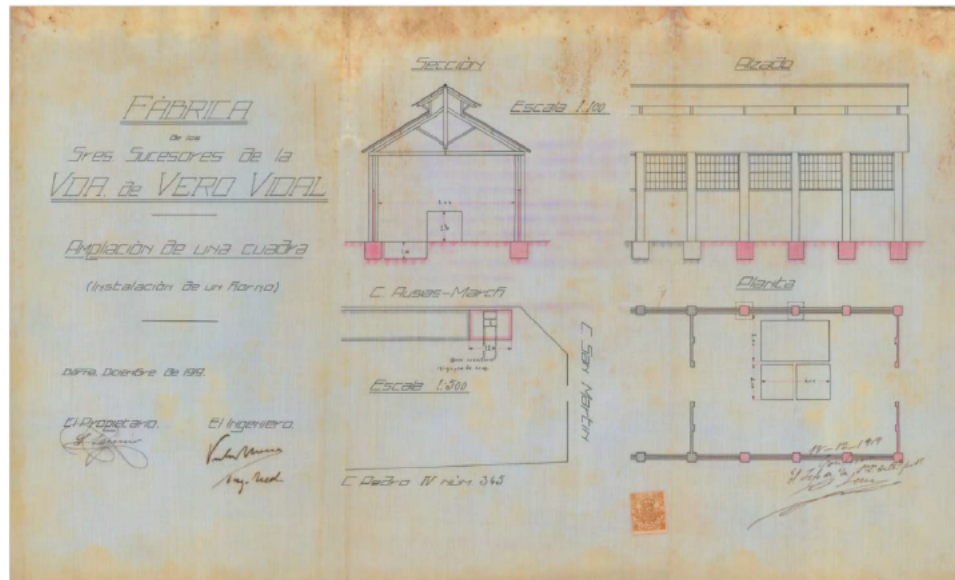
Desde entonces, ha seguido la casa respondiendo como antes a la confianza de su clientela cada día más numerosa.

La casa, desde su fundación, se dedica además a la fabricación de colores preparados para estampación y tintura, mordientes y productos químicos, en cuyas especialidades viene realizando la singular pericia que constituye la característica de la labor industrial del establecimiento, cuyo sucinta descripción acabamos de hacer.



A l'esquerra imatge publicada a la Barcelona Artística e Industrial del 1919 i a la dreta, ampliació de la publicada l'any 1918 de les pàgines anteriors. En ambdós casos es veu la Nau Klein en ple rendiment, amb un pis superior com a magatzem que identifiquem per la tipologia de coberta amb encavallada corbada.

Aquell mateix any es publicava a la *Gaceta Municipal* del 21 de març del 1918, una ordre dirigida a l'empresa Viuda Vero Vidal y Cia per la suspensió de les operacions que feien a la fàbrica perquè "[...] producen emanaciones de gas sulfhídrico y vapores nitroso que ocasionan las molestias y perjuicios de que se quejan los propietarios industriales y vecinos de dicha barriada. 2º Que de persistir en la práctica de las referidas operaciones acuden con la instancia y planos a solicitar el permiso que legalice la instalación de los aparatos establecidos sin la autorización necesaria, cuyo permiso les será concedido, si procede, con arreglo a las vigentes Ordenanzas Municipales, debiendo acompañar a dicha petición una memoria explicativa de los procedimientos que emplean en su industria, detallando los medios que se propongan utilizar conducentes a evitar las molestias y perjuicios que actualmente se irrogan al vecindario [...]."



Projecte del cobert que va construir l'empresa per a instal·lar un forn a l'extrem est de la nau que tenien a la part nord del conjunt. (AMCB, Q127-Eix-20521/1919).

No devien presentar cap demanda de legalització ja que gairebé un any després, el 13 de febrer del 1919 es publicava de nou a la *Gaceta Municipal* el requeriment a Leopold Sagnier, com a gerent de l'empresa, la suspensió immediata de la producció de la fàbrica al carrer Pere IV 345, fins que no s'hagin adoptat les disposicions necessàries per a "[...] la absorción total de los desprendimientos gaseosos que molestan y perjudican al vecindario [...]". Als arxius consultats no s'ha localitzat cap expedient de legalització o similar que faci referència a aquests denúncies, però sí que consta que es van fer obres, ja que el mes de desembre del 1919, la "Sociedad de Cubiertas y Tejados", SA en nom de Vda. Vero Vidal, demanaren permís per a ampliar un cobert situat a l'extrem de la nau que tenien llogada al nord del recinte, per a instal·lar un forn (AMCB, Q127-Eix-20521/1919).

Segons els diaris de l'empresa conservats, dels anys 1921 i 1922, el volum de negoci era força important, principalment fent reelaboració de colors importats, la fabricació dels colors de sofre, i elaborant el color negre molt més econòmic que les empreses alemanyes.

A banda d'aquesta empresa, a Catalunya, van sortir altres iniciatives, la més destacada era la de Joan Pellicer, i totes elles depenien de les matèries d'Alemanya. Amb l'esclat de la Primera Guerra Mundial el 1914, aquestes proveïment va quedar col·lapsat en aquell moment i els anys posteriors. A alemanys el 1925 es va crear la I.G.Farben que unia la indústria de colorants, per tal de salvar un mercat que passava per un moment delicat.

Uns anys abans a Catalunya també es va produir la unió entre les diverses empreses del sector. Primerament, al 1919, van demanar un reducció fiscal i ajuts a la Comissió Protectora de la Producció Nacional, i finalment, al 1922, van constituir la nova empresa, la societat anònima "Fabricación Nacional de Colorantes y Explosivos (FNCE)"⁹ que es concentrà principalment en la fabricació de colorants artificials per a la indústria tèxtil.

La nova empresa estava formada per Leopold Sagnier -abans Vero Vidal- amb la seu a les naus de J. Massey Summer, Joan Pellicer que tenia la fàbrica a Sant Andreu, la Societat Espanyola de Productes Químics, que també tenia la seu al c. Pere IV 423, la fàbrica de Marca i Otzet, La Química Terrassenca, SA

⁹ Tot i que el seu nom ho indicava mai van vendre explosius.

i la fàbrica de Ramon Graupera i Garrigó. Així doncs, la nova empresa tenia varies seus, la gran i principal de Sant Andreu que havia estat la de Joan Pellicer, i dues a Sant Martí, entre elles les del recinte de J. Massey Summer, que havia llogat Vero Vidal ja al 1881, és a dir, la nau Klein i la desapareguda nau del nord del conjunt. Tot i que es mantenien aquestes seus, el mateix any 1922, Lepoldo Sagnier va demanar permís per aixecar unes naus al carrer Pere IV, just al costat del conjunt de La Escocesa on ja tenia llogades dues naus. La construcció de la nova seu, que anava a càrrec del seu germà l'arquitecte Enric Sagnier, es va endarrerir força per un tema de permisos municipals així que mentre l'empresa va seguir operant a les naus llogades, on sembla que s'hi van estar fins al 1943. Anys abans, l'empresa FNCE per fer front a la indústria alemanya que ja s'havia recuperat i arribava amb força a Catalunya, van decidir treballar en exclusiva per a Unió Química i Lluch SA (empresa que amb els anys va esdevenir Bayer) que era la base comercial a l'estat espanyol de I.G.Farben.¹⁰ Durant la Guerra Civil Espanyola va ser col·lectivitzada i anys més tard, ja com a Fabricació Nacional de Colorants SA va vendre el 50% del seu capital a la Bayer alemanya. Segons alguns estudis¹¹ al 1941 la FNCE comencés a fer alguns medicaments a les seves instal·lacions sota la llicència de IG Farben per posteriorment fer-ne el contacte d'exploració de les patents i certificats.

En tot cas, cal dir que Leopold Sagnier, entre 1922 i 1925, va demanar permís per aixecar algun cobert al solar de la fàbrica, al número 345, per tant al que ens ocupa, però se li va denegar de manera reiterada per que el solar estava afectat amb la creació dels nous carrers i per tant la desaparició d'aquell tram del carrer Pere IV. Sagnier però al 1931 havia construït el cobert sense permís i, com passava sempre, simplement se li va demanar la seva legalització (AMCB, Q127-Eix-22865/1922).

**FABRICACION NACIONAL
DE COLORANTES
Y EXPLOSIVOS, S. A.**

Continuadora de
Leopoldo Sagnier. - Sociedad Española de Productos
Químicos. - José Pellicer. - Química Tarrasense, S. A.
DEDICANDOSE A LA ELABORACION DE
TODA CLASE DE COLORES DE ANILINA

Colorantes directos para algodón, media lana al modo "Moral", "Al
crómico y Alizarina, Monocromo, disocididos, sulfonatos "Bakral", para
papel, yute, lino, estopa

COLORANTES BASICOS COLORANTES ESPECIALES PARA LA
TINTURA DEL CUERO CURTIDO AL CROMO Y AL ZEMMOUE

PRODUCTOS INTERMEDIARIOS

Metafenilendiamina. - Betanafin. - Metabenzodiamina. - Acido
y Clorhidrato de anilina. - Parafenilamina. - Acido B. - Acido
Nafthico. Dinitroclorobenzol. - Monoclorobenzol. - Dinitrofenol
Acido sulfonico, etc. etc.

Despacho Central:
Rambla Cataluña, número 102 bis. - BARCELONA
Dirección telegráfica y telefónica: "COLORANTES"

Central exclusiva de ventas:
Unión Química y Lluch, S. A. - Paseo de Gracia, 51.

Fábricas en Barcelona:
Fábrica número 1: Pedro IV, números 345 a 349 (San Martín).
Fábrica número 2: Calle Pedro IV, número 423 (San Martín).
Fábrica número 3: Calle del Niño (San Andrés).
FABRICA EN TARRASA: Fábrica número 4.
FABRICA EN FLIX: Electroquímica de Flix (Sección colorantes),
Fábrica número 5.

Fulla publicitària apareguda a la revista España en la mano del 1927 (extreta de la web Todo Colección). Es pot veure com l'empresa tenia les diverses seus que eren propietat dels seus socis perquè ja funcionaven feia anys, com Vero Vidal.

¹⁰ Op.cit. F. Cabana.

¹¹ Dominguéz, R; González, A. "La industria químico-farmacéutica alemana en España (1880-1849)" a *ILUIL*, vol. 32, 295-316



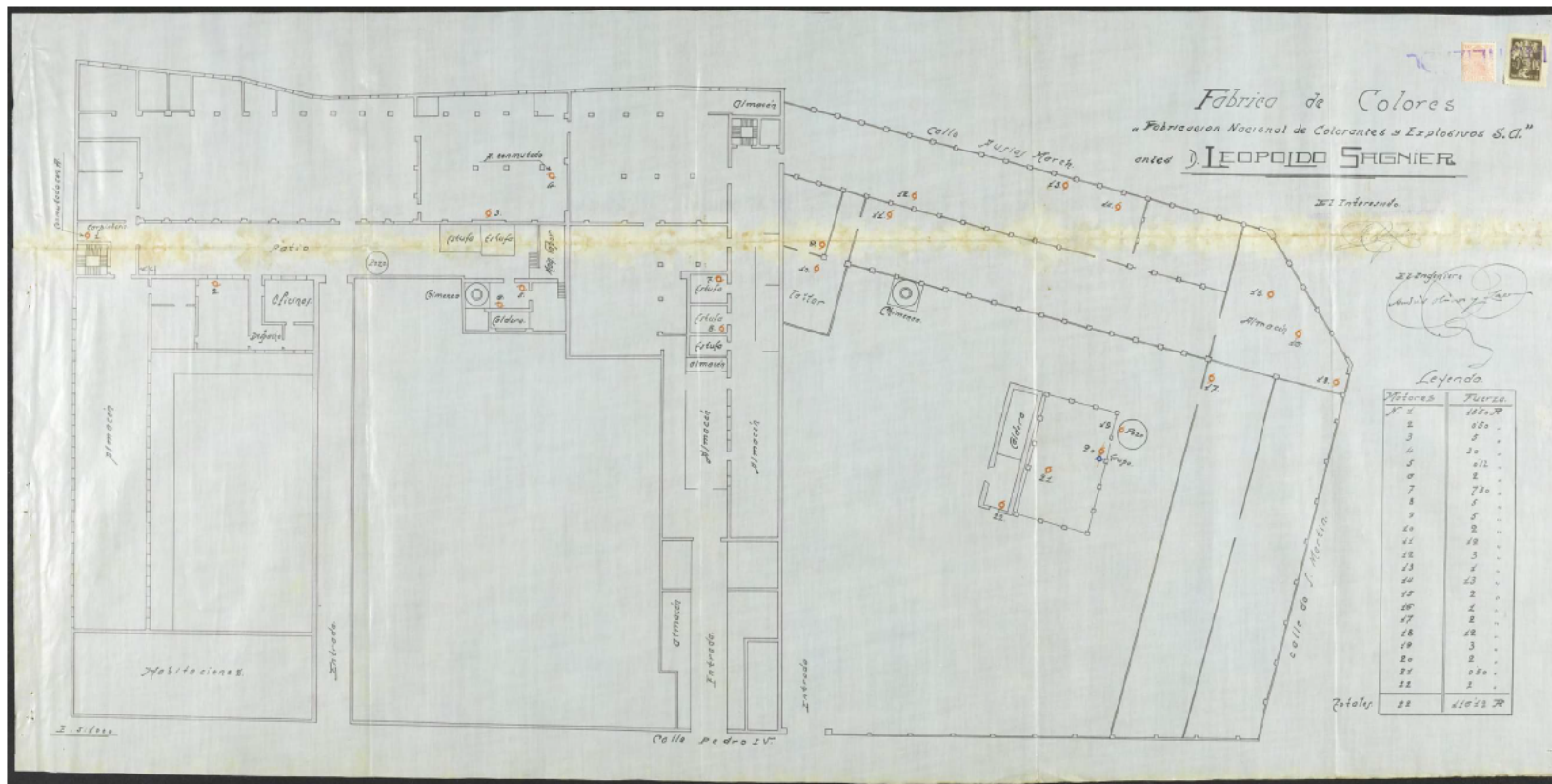
Imatge publicitària de tot el conjunt fabril de La Escocesa de finals del segle XIX, possiblement 1895. Vegi's com la Nau Klein no arriba fins a la part posterior de les cases del c. Pere IV, sinó que queda un pati obert. Segons les descripcions, certament que hi havia un pati posterior a les cases i per tant aquest devia ser el seu aspecte fins a les ocupacions del segle XX. Sovint aquests gravats idealitzaven la part arquitectònica dels edificis i en aquest cas ens falten dades per saber quin era el seu aspecte en aquest primers anys. En tot cas en aquesta imatge s'aprecia que al centre de la façana nord-oest hi ha un accés central, un accés que no es visualitza a cap dels plànols moderns però que sí sembla tenir empremtes físiques. (Imatges superior, ref.15203, AHPN; Imatge inferior extreta revista Icària, 18).

A baix, imatge de la fàbrica veïna Klein del 1920, que es va construir en un solar també de J. Massey Summer (AHPN, Num 15196,1920). Vegi's com apareix la nau Klein a l'extrem est de la fàbrica i en aquest cas sí que té continuïtat amb les cases de la façana principal i la torre també té una fesomia similar al seu estat actual.

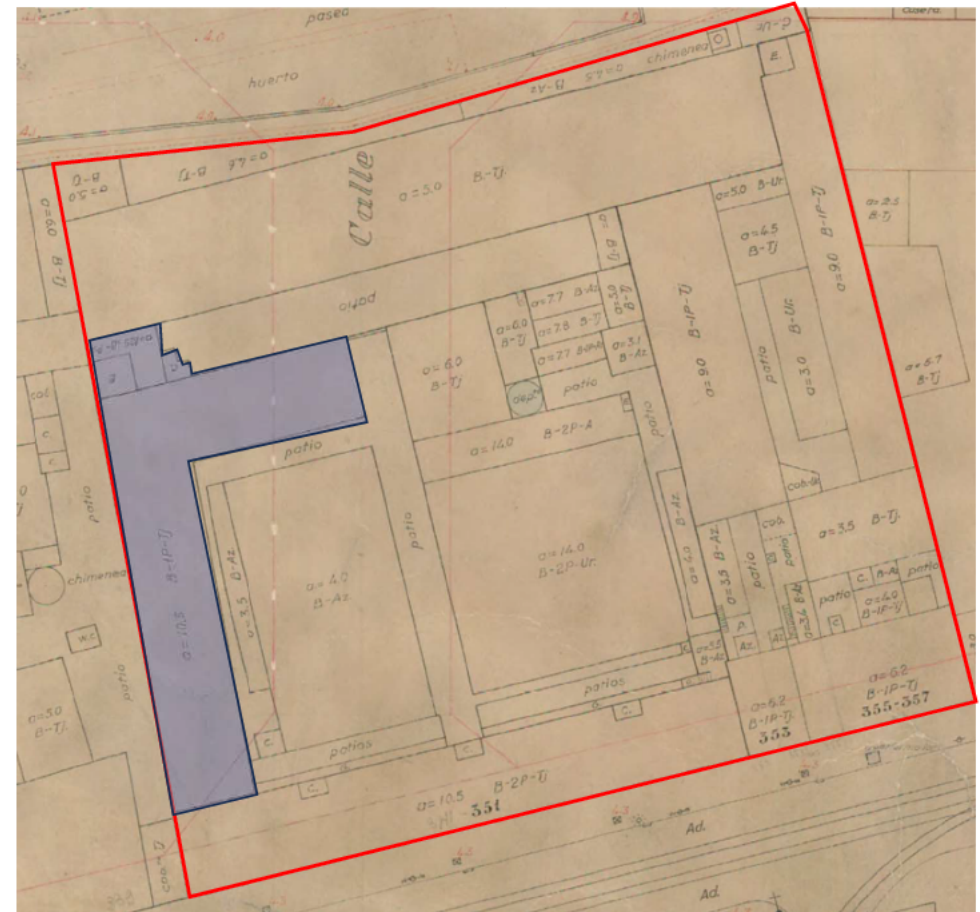


El 7 de gener de 1925, en ple auge de l'empresa "Fabricación Nacional de Colorantes y Explosivos" el mateix Leopold Sagnier, demana permís per a la substitució de diversos electromotors a la seva seu del carrer Pere IV (AMCB, Fo-311,1926). L'expedient conté un plànol detallat que ens permet veure el dimensionament de la fàbrica, que no només ocupava les dues naus de la parcel·la de J. Massey Summer, sinó que també tenia altres naus que es trobaven a orient, en uns terrenys de Leopold Sagnier en els quals hi havia construïdes diverses naus des del 1922, naus que ell havia aprofitat a la societat com a actiu. Així doncs, l'empresa tenia les naus dels laterals de la parcel·la, mentre que la fàbrica La Escocesa tenia les dues naus centrals, la Jonshon i la Shield.

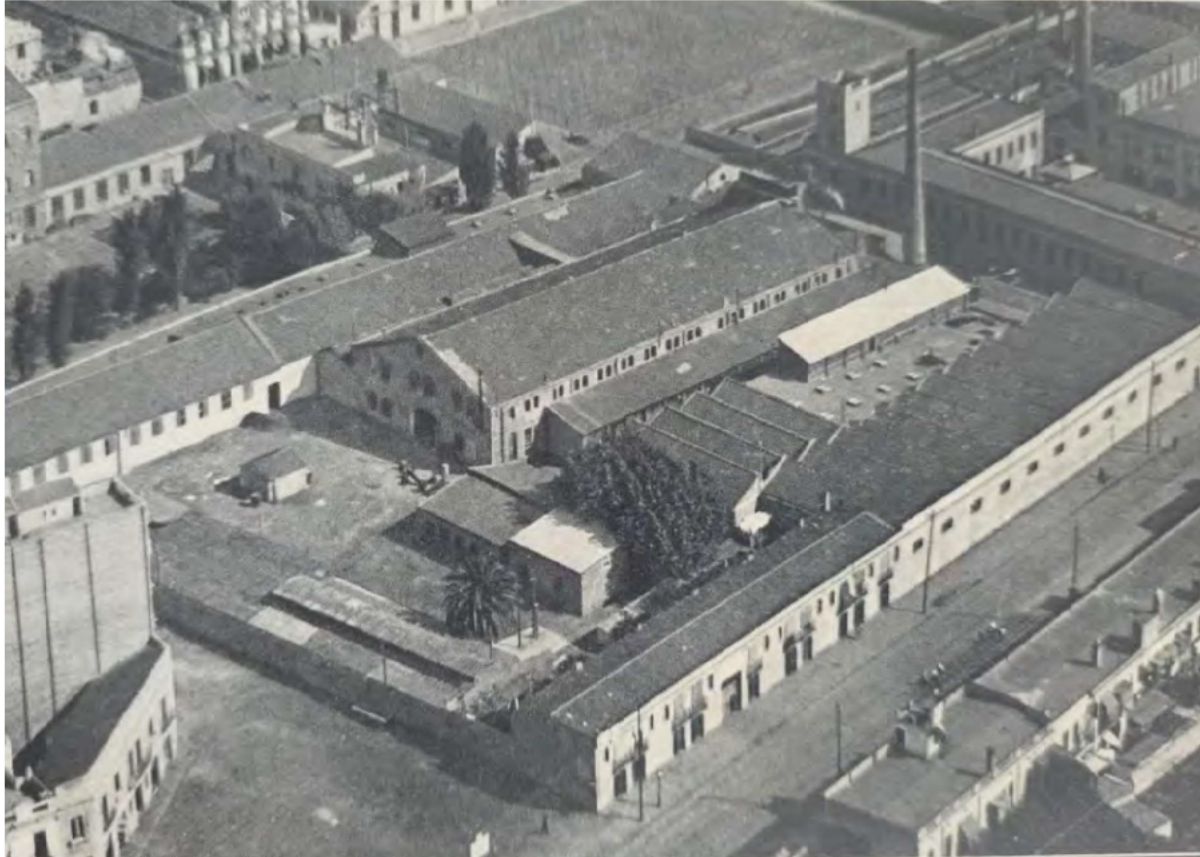
Vegí's com la Nau Klein, que s'utilitzava com a magatzem, tenia accés per l'extrem nord, on se situaven, d'una banda, les escales d'accés al pis superior, i d'altra banda, des d'on es comunicava a través d'un pati a la segona nau de l'empresa, situada al límit amb la sèquia. Així mateix, pel sud, limitava amb les cases que tenien façana al carrer Pere IV, i la part de la nau que fa L, tenia accés des de la mateixa nau, o bé des del pati del nord. En tot cas, els accessos que es visualitzen en aquest plànol són força diferents dels que hi ha actualment, tema que tractarem és endavant a l'estat actual i valoració.



Plànol del 1926 presentat amb l'expedient de demanda en el que s'indicava la localització de cada un dels electromotors que se substituïen. (AMCB, Fo-311,1926)



A baix, detall del plànol de Vicenç Martorell del 1927-30 (AMCB, Fo-311,1926) en el que es pot apreciar en vermell tot el conjunt de naus del solar que entre 1927 i 1920 ocupava La Escocesa i "Fabricación Nacional de colorantes y Explosivos". En verd hem delimitat el que en aquests moments, anys 30, formava part de l'empresa FNCE i havia estat Vero Vidal y Cia.
A l'esquerra, el plànol de la Brigada Topogràfica del 1927, del qual va néixer el de V. Martorell. S'indica tot el recinte com a Escocesa i FNCE.



Fotografia del 1927 publicada en una revista, desconeixem el nom, per fer publicitat de la fàbrica G. Klein. En ella però es pot veure la Nau Klein però també la transformació de les casetes que hi havia a tot el front meridional quan J. Massey Summer ven el solar al 1902.

Pel que fa a la Nau Klein es pot veure les simetries de les obertures a les façanes, la torreta amb la mateixa fesomia i les cobertes.

Sembla des d'aquesta perspectiva que hi hagués un terrat pla a l'ala curta de la nau, però la qualitat de la imatge no deixa observar-ho bé.

Poques més notícies s'han localitzat d'aquest període d'anys que ens puguin oferir noves dades de la Nau. D'una banda, a la Gaceta Municipal de 2 d'abril del 1928 (Any, 15, num. 13), es publica la demanda per part de la empresa Sociedad Anònima Fabricación Nacional de Colorantes y Explosivos, de substitució d'alguns electromotors, així com el canvi de llocs d'altres ja existents. En tot cas, malauradament, no s'ha localitzat cap expedient administratiu d'aquests canvis. I, d'altra banda, uns anys més tard també a la Gaceta Municipal del 15 de novembre de 1943 (Any 30, num. 45-46), la concessió del permís per a la legalització d'un cobert, indicant que la finca estava afectada per la nova alineació de carrers, ja que quedava tallada justament pel centre del solar. Son dades que indiquen el creixement de la fàbrica però que no ens permeten avançar en la configuració física de la nau.

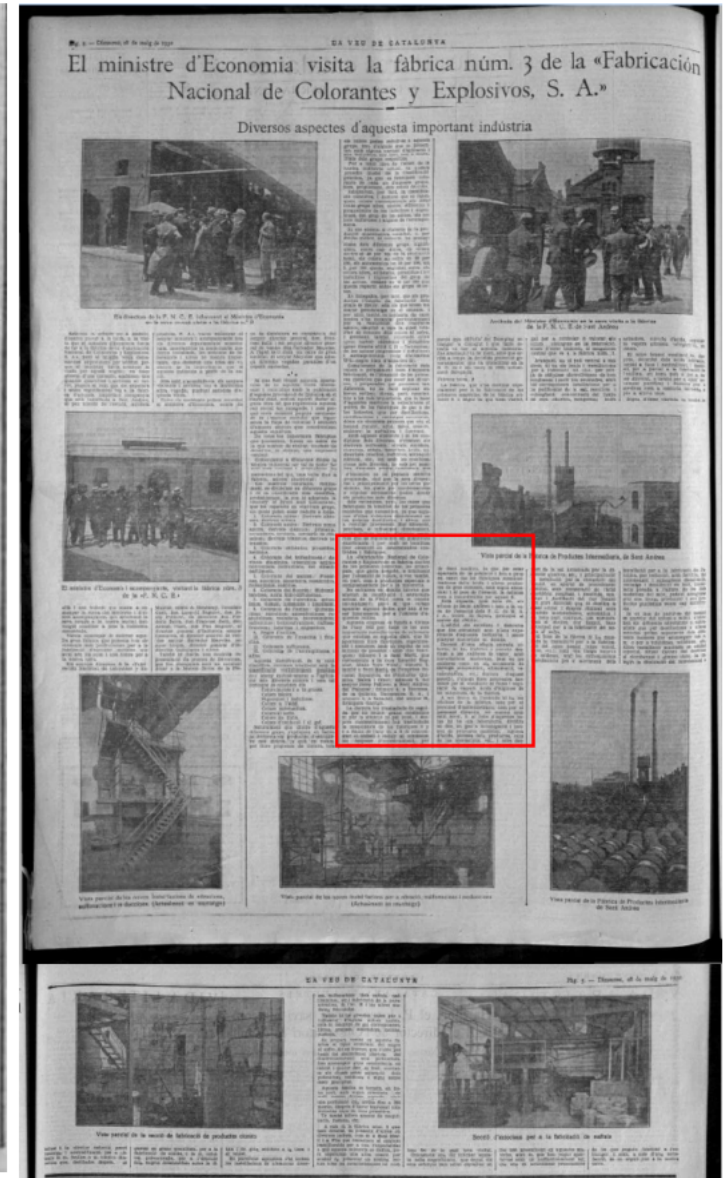
Reportatge publicat a La Veu de Catalunya el 28 de maig del 1930 que explica la visita del Ministre d'Economia a la seu de Sant Andreu de la Fabricación Nacional de Colorantes. Sembla ser que amb el creixement es fusionen algunes seus però la de Sagnier queda encara en funcionament.

La «Fabricación Nacional de Colorantes y Explosivos» es fabrica moltes de les primeres matèries, les principals, que gasta després, o totalment per l'obtenció de colors, o ven també, en part, com a productes especials o complementaris per a la tintoreria.

No entrarem en detalls interns que afecten la constitució i estructura actual de la FNCE (com es coneix correntment), però sí que volem apuntar algunes dades que han d'ésser interessants, per a l'objecte d'aquestes ratlles.

Aquesta empresa es fundà a últims de l'any 1922 per fusió de les més importants manufactures de colorants que existien en aquella data, que hi aportaren llurs fàbriques, organització i elements, amb un capital de set milions de pessetes i amb cinc fàbriques; número 1 a Sant Martí, que corresponia a la casa Leopold Sagnier, abans Vero Vidal; número 2, també a Sant Martí, de l'empresa Societat Espanyola de Productes Químics, Marca i Otzet; número 3, del senyor Josep Pellicer, a Sant Andreu del Palomar; número 4, a Terrassa, de la Química Tarrasense, S. A., i número 5, a Sabadell, del senyor R. Graupera Garrigó.

La darrera fou traslladada de seguida per no reunir grans condicions ni per la situació ni pel local, i després successivament fou traslladada la maquinària de les fàbriques 2 i 4 a finals de l'any 25, a fi de concentrar el treball i reduir al mínim les despeses d'entreteniment, per coincidir aquesta data amb els mo-





Fotografia aèria del 1945 (ICGC, Visor Urbanístic)
Observi's com en aquests moments la Nau ja estava
unida a les cases de la façana principal



Fotografia aèria de la zona on es localitza l'antiga
fàbrica l'any 1958. Observi's la concentració de
fàbriques a la línia de la carretera i com tota la part
posterior manté zones de conreu. (AHPN,
9299/1958) A baix, detall de La Escocesa

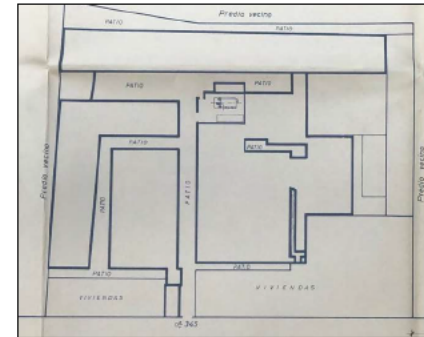
La Nau Klein, 2a 1/2 segle XX

L'empresa Fabricación Nacional de Colorantes y Explosivos al 1965 va passar a formar part de l'empresa Bayer AG. i va tancar finalment al 1993. Segons Martin Checa, l'empresa va ocupar la Nau Klein fins al 1943, però desconeixem d'on surt aquesta dada. En tot cas, certament al 1941 l'empresa va signar un acord amb l'empresa que seria Bayer anys més tard¹ per elaborar elements per a medicaments a la seu de Sant Andreu i és possible que aquests canvis provoquessin l'abandonament de les naus del recinte que havia estat l'origen de Vero Vidal.

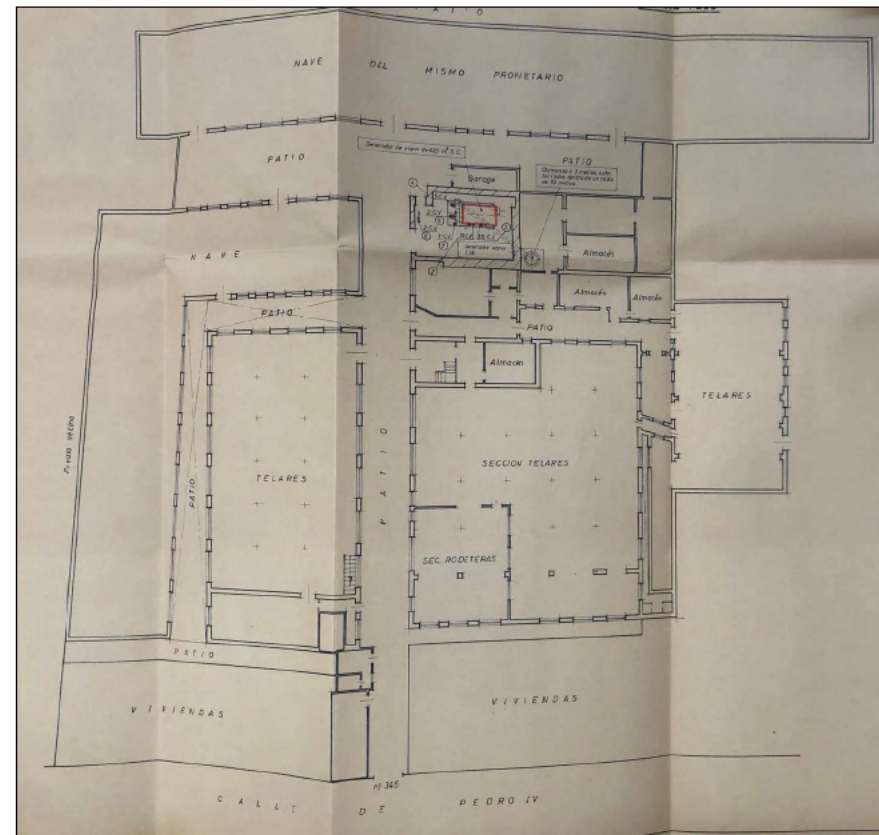
Tots els expedients localitzats entre 1943 i 1967 referents a la parcel·la o solar on es troba la nau, només fan referència a la fàbrica La Escocesa, que havia llogat algunes naus al 1894 i que havia fet créixer el recinte. Precisament, en les planimetries d'aquests anys, en cap moment apareix la Nau Klein com a part del conjunt i per tant no tenim dades del seu ús ni del seu aspecte. Només s'ha pogut saber que la nau que es troba tocant a la sèquia, al nord del solar va passar a ser ocupada per l'empresa Fonseca primer que després passà a ser Foundry Servios Españoles, però en cap cas apareix la Nau Klein.

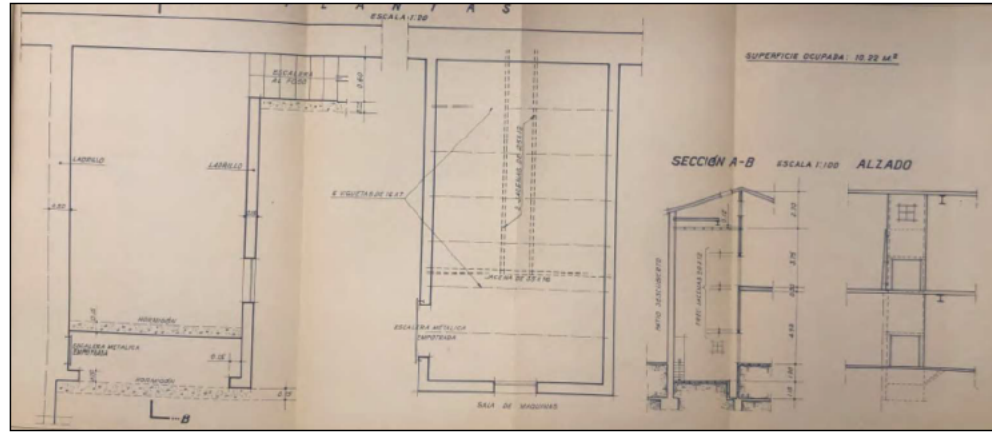
La primera dada que ens indica que la Nau forma part del conjunt apareix en un expedient del 1966 quan La Escocesa demana permís per a la instal·lació d'un generador a una de les seves naus. En el plànols simplement s'indica que es tracta d'una nau però no explicita el seu ús ni cap element que hi estigui inclòs. En aquest plànol, en canvi, no apareix el cos d'escala de l'extrem nord de la nau que permet accedir al pis superior.

Només un any més tard, al 1968, es demana permís per a la instal·lació d'un ascensor o muntacàrregues a l'extrem més meridional de la Nau Klein (AMDSM,Q135_25304). El mes de juny es presentà el projecte amb la memòria indicant les obres de paleta per fer un cos rectangular que acolliria el muntacàrregues de paret de maó i morter pòrtland amb la part baixa o semisoterrani amb parets de contenció de formigó. Per a les obertures de l'accés al muntacàrregues es col·locarien tres jàssenes i per a la sala de màquines es formà el pis amb sis biguetes. Creiem que no es va arribar a col·locar aquest muntacàrregues perquè només dos mesos després hi ha un altre expedient demanant permís per a col·locar un ascensor elèctric sistema "ERSCE" al mateix lloc (AMCB, Q132-Antecedents, 2248).

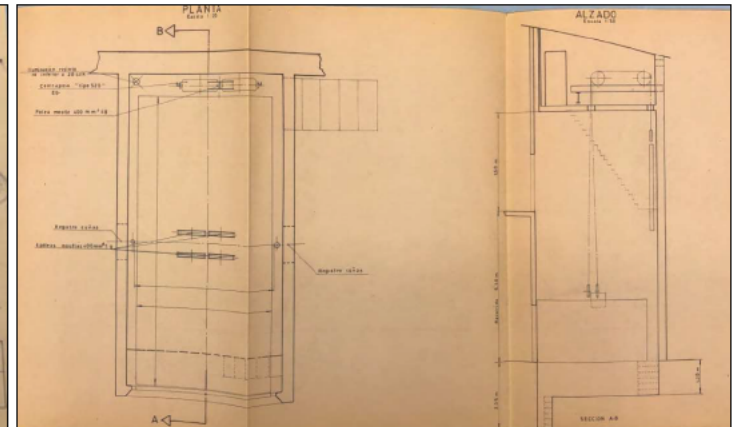
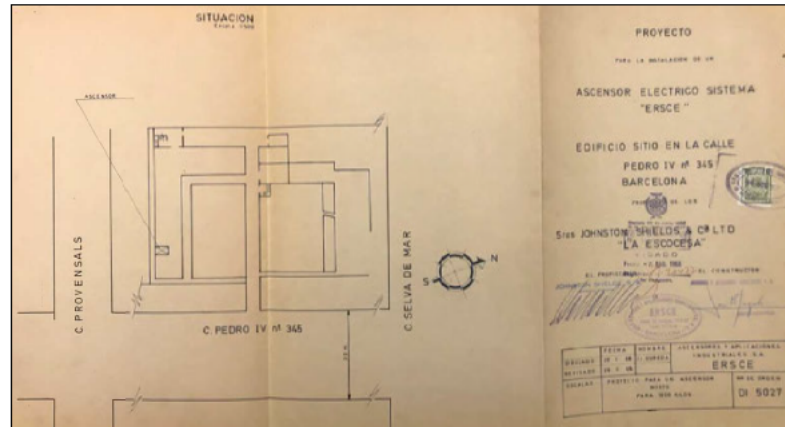
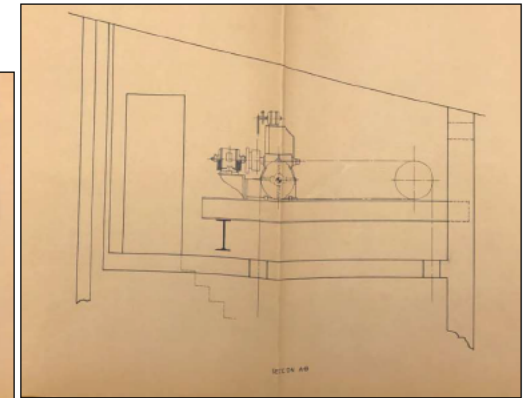
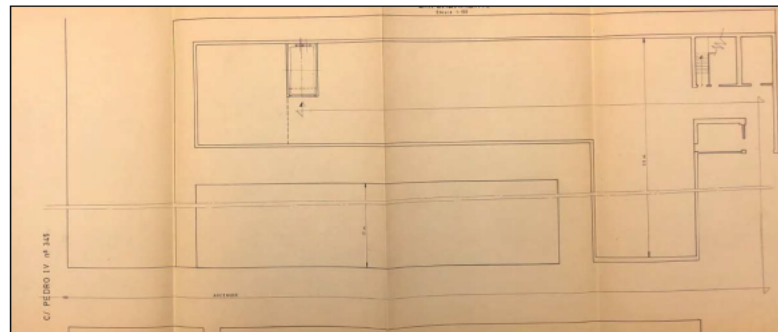


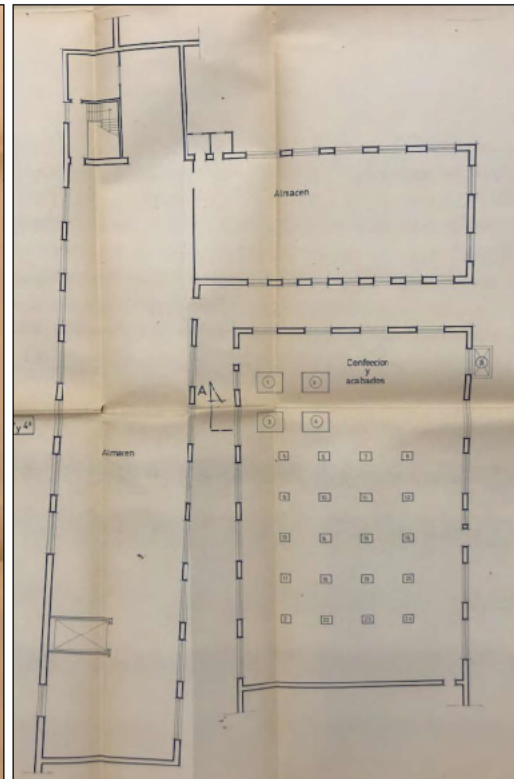
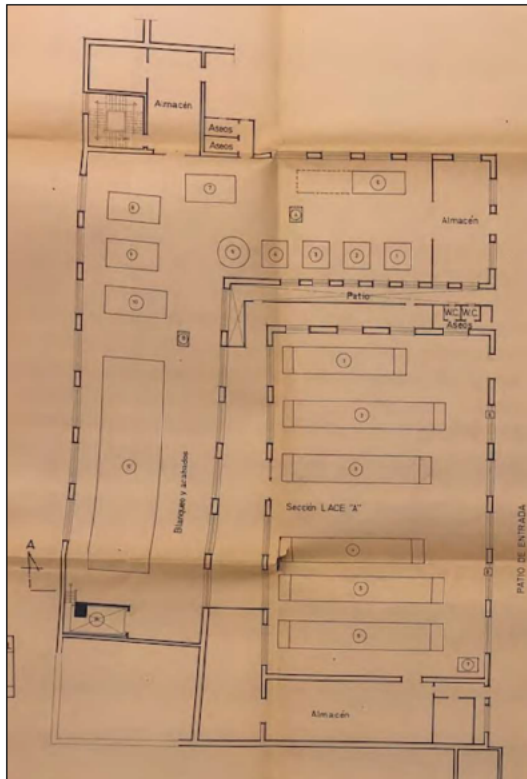
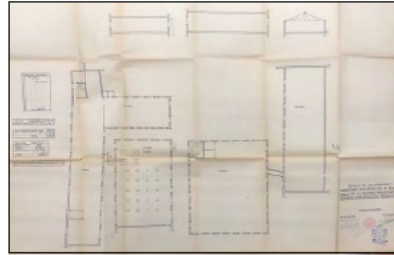
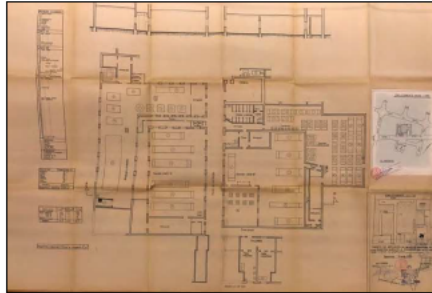
Plànol presentat per LA Escocesa el mes de març de 1966 per la instal·lació d'un generador a un des coberts. Vegi's com la Nau Klein ja forma part del recinte amb algunes modificacions respecte als plànols anteriors coneguts. (AMCB, Q122_ACT-201961/1966)





A l'esquerra, plànol presentat per La Escocesa el mes de juny del 1968 per a la instal·lació d'un muntacàrregues al sud de la Nau Klein (AMCB, Q132_253046), un element que creiem que no es va col·locar ja que només un mes més tard es tronà a presentar un projecte per a la instal·lació d'un ascensor en el mateix lloc i no responen al mateix model. (AMCB, Q132-Antecedents, 2248)



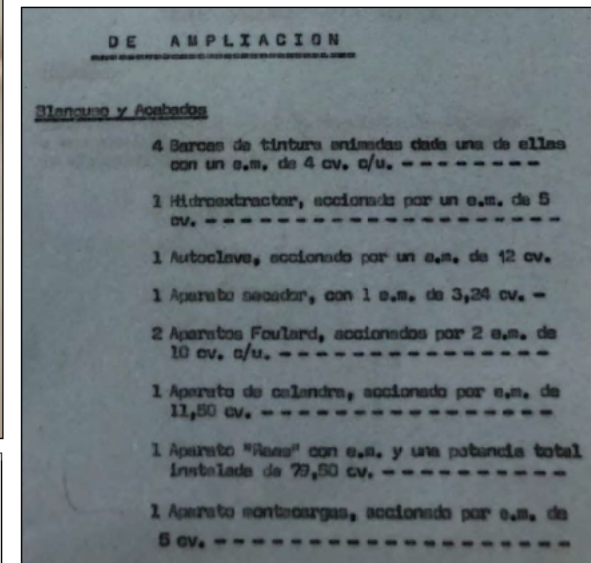


Sobre aquestes línies, a l'esquerra, de PB de la Nau Klein i a la dreta P1. En ambdós casos únicament es visualitzen 7 obertures a mur nord-oest, un accés des de la torreta que conté les escales però no es percep cap accés a PB directe des dels patis o façana nord-oest (AMDSM, Q135-25304) i, a la dreta, la memòria amb l'explicació de l'ampliació a la Nau Klein (AMCB, ACT-2400058)

Finalment, el mes de gener del 1972 La Escocesa presentà diversos projectes d'ampliació d'elements industrials i d'indicació de la maquinaria existent. En dos expedients miscel·lanis, s'han localitzat dos plànols que formen part del mateix expedient i signats pel mateix enginyer, tant de PB com P1, que ens permeten veure la seva fesomia pel que fa principalment a obertures i accessos, així com a la col·locació de la maquinària.

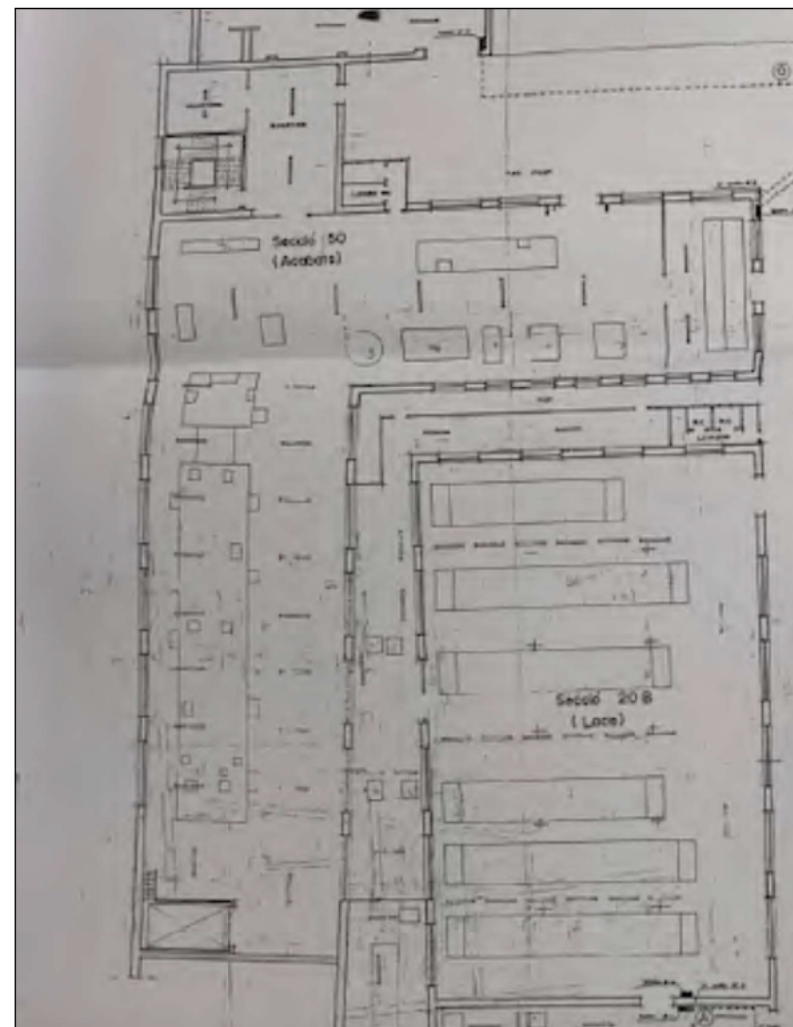
El primer d'ells, "Proyecto de ampliación de elementos Industriales de la firma Johnston& Shields "La Escocesa" (AMDSM, Q135-25304), és de PB de tot el conjunt, inclosa al Nau Klein. En ella s'hi indica que és la zona de blanqueig i acabats, amb el muntacàrregues a un extrem, sud, i l'escala de la torreta a l'altre, que servei de magatzem, al centre de les naus els diferents de tintura, assecat, hidroextractor, etc.

En el mateix expedient, un segon plànol de "Detalles de las máquinas y electromotores existentes en la planta piso 1º de la factoria propiedad de Johnston& Shields (La Escocesa)", en el que queda força clar que tant la Nau Klein com la Nau Shields eren utilitzades com magatzem, mentre que la Nau Johnson era de confecció i acabats. La memòria es localitza en un altre expedient (AMCB, ACT-2400058), i en ella queda clar que a la zona de la Nau Klein es tracta d'una ampliació



Pel que fa a la segona meitat del segle XX, més enllà dels canvis a la resta de naus del conjunt, la Nau Shield es mantingué en mans de l'empresa La Escocesa fins el 1984. Aquell any l'empresa tancava la seva producció i entrà en concurs de creditors, moment que part dels treballadors crearen al societat Lace Bobinet SA, empresa que l'any 1990 era de les 100 indústries amb més superfície de Sant Martí, i que va mantenir l'activitat fins al 1998.

A partir del 1999 el recinte va acollir diversos tallers d'artistes essent la propietat en aquells moments de la família Franci que havien estat gerents de l'empresa La Escocesa durant molts anys². Pocs anys més tard però el recinte fou comprat per una empresa, Renta Corporacion Real Estate ON, SA, amb el projecte de fer pisos de luxe, i posteriorment passà a mans del Banc de Santander i una immobiliària, desocupant l'espai de tallers. L'any 2006 es va aprovar definitivament la "Modificació del Pla Especial de Protecció del Patrimoni Arquitectònic Historicoartístic de la Ciutat de Barcelona. Districte de Sant Martí. Patrimoni Industrial de Barcelona", que suposà unes noves normes urbanístiques i l'afegit de més de 67 nous elements i edificis industrials catalogats, entre ells la fàbrica La Escocesa amb la fitxa número 119. També a partir d'aquest any, fou inclosa en el programa "Fàbriques per a la creació artística" en el Pla Estratègic de Cultura del 2006. En els anys següents l'Ajuntament de Barcelona anà adquirint poc a poc les parcel·les del conjunt per evitar l'enderroc i el 2017 ja posseïa el 93% del recinte, amb l'objectiu de construir habitatge i equipaments públics. Val a dir que en tot aquest procés de compra-venda de la propietat, el recinte es va anar malmetent i alguns dels espais, principalment tots els coberts posteriors, passaren a estar en molt mal estat de conservació, fins que van ser enderrocats poc després del 2004, tot i que no s'ha pogut determinar el moment exacte.

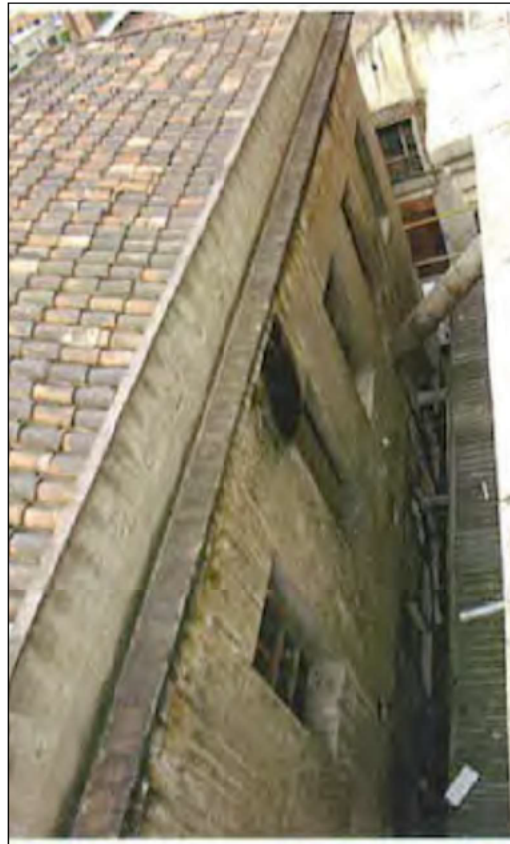


Quan l'empresa La Escocesa passa a ser Lace Bibet en mans dels treballadors es va tornar a demanar la legalització de la indústria i dels seus aparells i es va presentar aquest plànol que apareix reproduït al treball de M. Checa del 2004 del Fons privat de la família Franci. El projecte data del 1985 i ens permet veure algunes diferències amb les planimetries del 1972 que es comentaran més endavant. Fixi's que no s'inclou l'extrem més meridional de la nau que connecta amb les cases de la façana principal.

² Checa

La Nau Klein al 2004

Dels anys següents al tancament, i ja com a espai de creació artística, s'han localitzat algunes imatges que permeten observar l'estat de la Nau al 2004, 2006 i 2010, fotografies que permeten fer una comparativa amb les dades obtingudes en la documentació i el seu estat actual i que es planteja a la valoració patrimonial final.



Diverses imatges de les façanes de la Nau Klein al 2004, extretes del document de treball de M. Checa. En elles es pot veure els cossos afegit entre la Nau i les cases, els coberts amb uralita ocupant els patis avui desapareguts.



2004

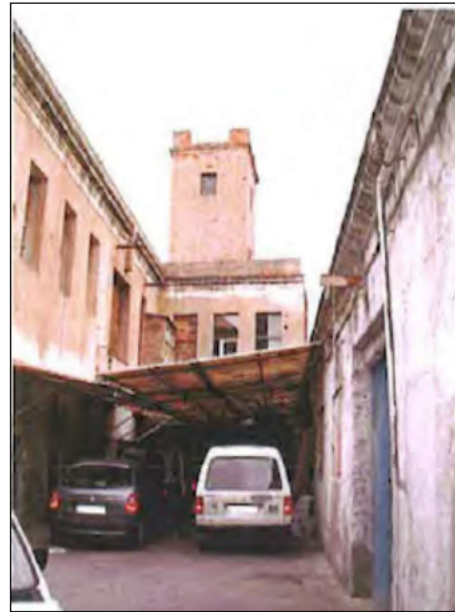


2006



2021

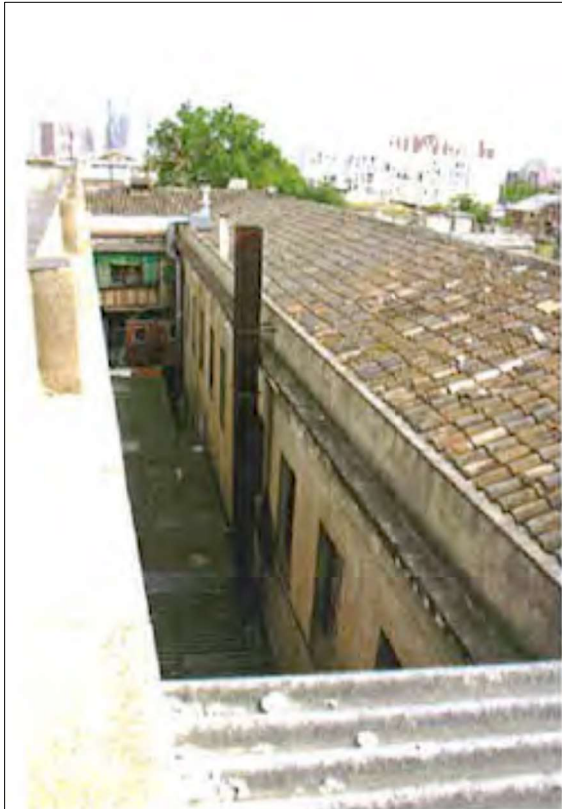
Comparativa de la façana sud-oest en diferents moments, tot ells ja del segle XXI. En tot cas ens permet veure la façana abans de l'enderroc d'una de les 24 cases que formaven part del recinte de la fàbrica Klein, que ja estaven construïdes al darrer terç del segle XIX, i que van ser venudes al 1902 per part de J. Massey Summer. Les úniques imatges històriques que s'han pogut localitzar són les dels anuncis publicitaris que normalment eren idealitzats, en tot cas, però les finestres sí que mantenen la mateixa tipologia i estan relacionades amb les de la Nau Shield per exemple, del mateix conjunt tot i que d'anys diferents.



Diverses imatges de les façanes de la Nau Klein al 2004, extretes del document de treball de M. Checa, i dels aixecaments del 2010. Vegi's com el tester de la façana nord-est tenia al 2004 encara el passadís volt que comunicava amb la sala de calderes de la Nau Johnson i que devia ser enretirat els anys següents. D'altra banda, a les imatges del 2010 es pot apreciar millor les diferents obertures de les façanes, que en aquest cas del tester també es diferencia perquè són d'arc de mig punt i no rectangulars com tot el conjunt.

Sobre aquests línies es pot observa també les obertures de la façana nord oest que van ser obertes als anys 60 del segle XX.

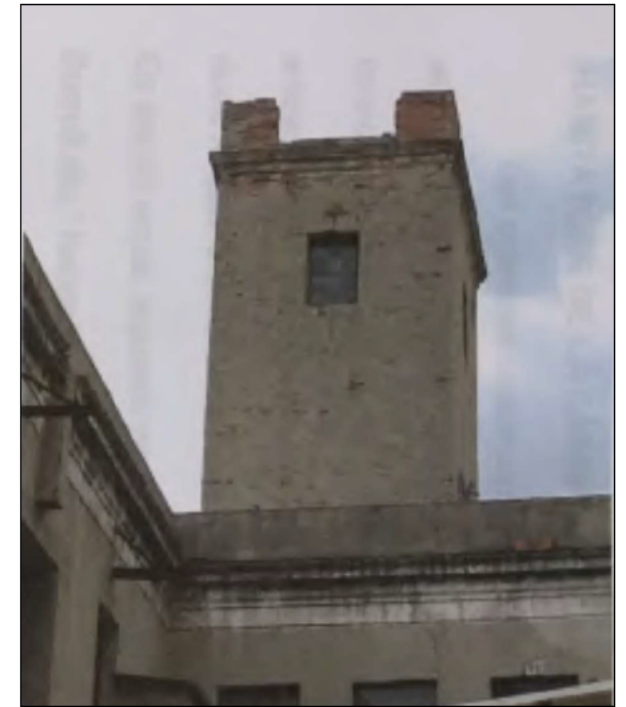
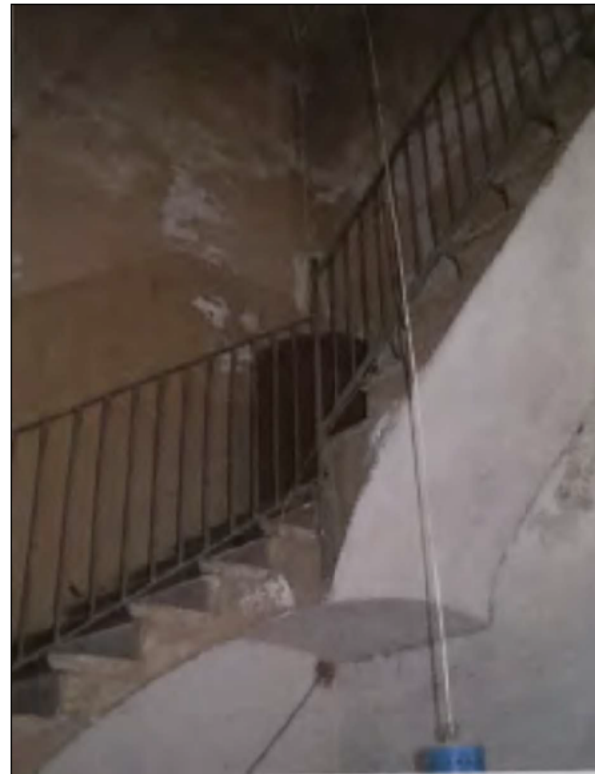




Façana nord-est al 2004 que ens permet veure els coberts d'Uralita, i la seqüència de finestres de la part superior, així com la part superior del passadís en volada que comunica amb la Nau Johnson.

A baix, la façana sud-est amb un cobert afegit abans que s'enderroqués i es construís l'escala metàl·lica actual.





Fotografies del 2004 de la torreta i els escales d'accés superior amb petja de fusta i graó de rajol, amb una barana senzill que sembla dels orígens de la nau.



Coberta de la Nau Klein amb les encavallades de ferro colat similars a les de monjo del moment de configuració de la nau. Al 2004 era un espai polivalent d'assaig etc.



A manera de conclusions

La Nau Klein va ser construïda entre 1864 i 1877 sota la propietat de l'empresa Paul Simon. Segons la documentació consultada aquesta empresa va adquirir aquesta porció de terreny situada a l'est del que ja era la seva fàbrica, al 1864 a Maria Tovar, un terreny que no tenia cap construcció. En el moment de la cessió a Joan Massey Summer al 1877 la nau ja estava construïda, i de fet al plànol de Pablo Moreno del 1871 ja apareix aquesta nau tot i que adossada a una de posterior.

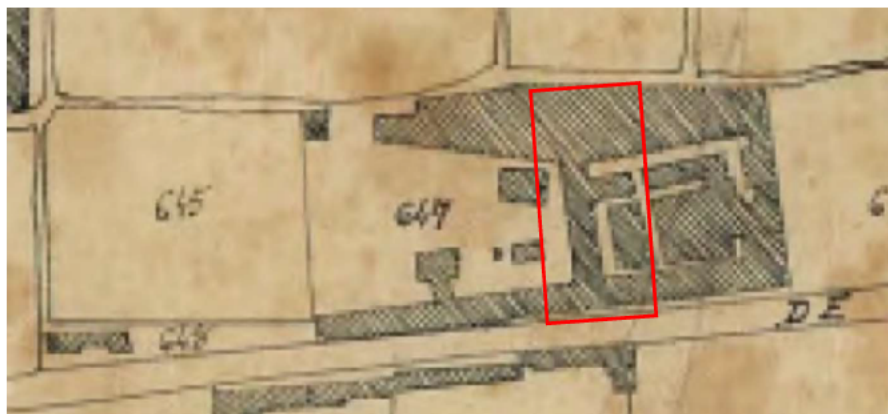
Així doncs, tot i no haver localitat cap expedient d'obra de la construcció, el seu aixecament queda limitat entre aquests anys esmentats del darrer terç del segle XIX.

Entre 1894, com a mínim però possiblement ja al 1881, la Nau va estar llogada per l'empresa Vero Vidal i Cia, que posteriorment fou de Leopold Sagnier i ja al 1922 Fabricación Nacional de Colorantes y Explosivos. Aquesta empresa també ocupava la nau al nord del solar, tocant a la sèquia així com també el solar situat més a l'orient del conjunt, que era propietat també de Leopold Sagnier.

El plànol més antic de la Nau localitzat en la recerca data del 1926 i en ell podem veure l'estructura més primigènia del conjunt, tot i que desconeixem si fou la primera fesomia.

L'empresa Fabricación Nacional de Colorantes y Explosivos va estar a la Nau Klein possiblement fins al moment de tancament entre 1961 i 1965, ja que és precisament a partir del 1966 quan la Nau apareix ja formant part de la fàbrica La Escocesa i després de l'empresa que la succeí Lace Bobinet SA fins al 1998. En aquest període d'anys es van fer modificacions a la Nau, sobretot en el canvi d'accessos i algunes transformacions de les obertures, però no sembla que tingués gaires més transformacions, a excepció de la planta baixa destinada a despatx i oficines, que a través de les planimetries es pot observar que ha sofert canvis en la seva distribució i obertures en el moment que passà a ser un magatzem.

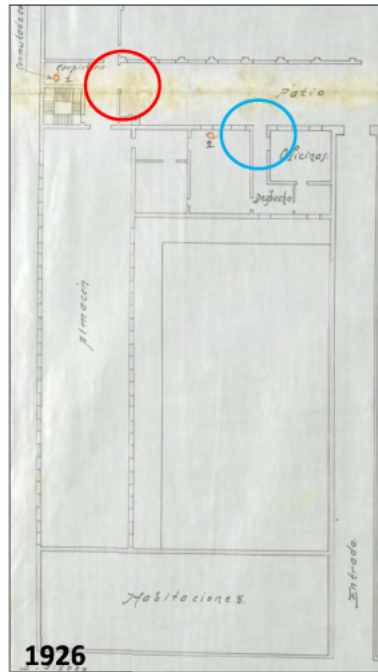
Les imatges més antigues del 1918, publicitàries, ens permeten veure com aquesta Nau era utilitzada com a magatzem a la planta superior, igual que la planta baixa al 1926. Precisament la part més transformada sembla ser la planta baixa que actualment es presenta com un espai diàfan amb un sostre pla nou. Podria ser que tingués un sostre forjat de fusta i suports verticals, o bé que fos un espai diàfan sense més com era habitual en algunes tipologies de naus industrials del darrer terç del segle XIX.



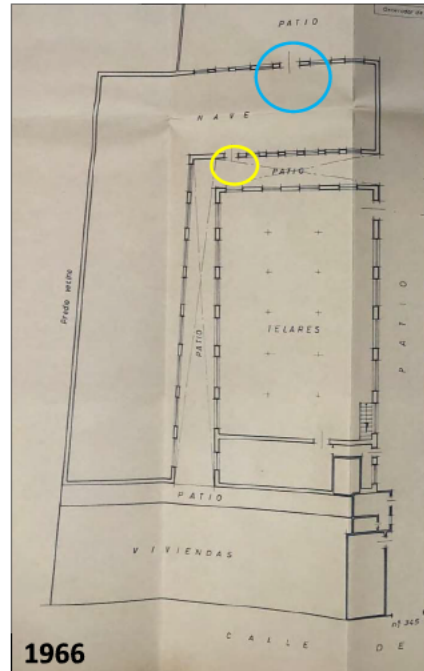
Representacions més antigues dels terrenys que va acabar ocupant en la totalitat La Escocesa. Vegi's a la planimetria del 1877 (a dalt a l'esquerra) com la Nau estava adossada a una altra nau posterior que s'allargava cap al sud-oest. Cal dir que aquesta continuïtat encara es percep a la planimetria del 1926, tot i que amb la separació ja del solar que va ocupar des del 1902 la fàbrica Klein.

En canvi les dues imatges dels anuncis publicitaris de les empreses La Escocesa, a dalt al 1895, i G. Klein, a l'esquerra al 1920, ens permeten veure el conjunt tot i que idealitzat. Vegi's com al 1895 la Nau Klein no arriba fins a les casetes del c. Pere IV, fet que creiem que és força versemblant i encaixa amb les descripcions que s'han localitzat, ja que aquestes tenien un pati a la part posterior i quedaven aïllades de la resta de les naus industrials. En el mateix segell s'hi detecta una gran porta d'accés que no s'ha vist a cap de les planimetries i tampoc en queden testimonis físics a la façana.

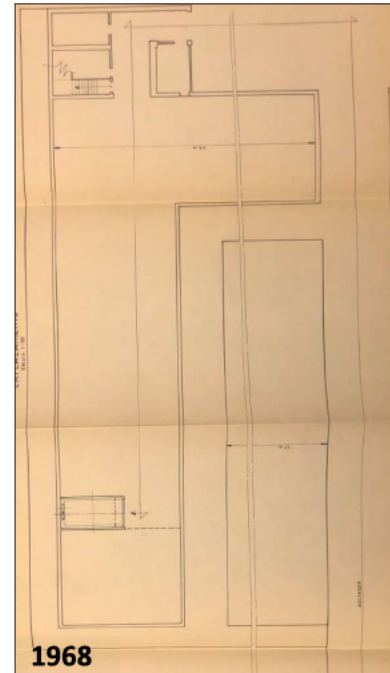
A més si comparem el dos anuncis, veiem que en el del 1895 la coberta de la Nau Klein és de terrat mentre que a l'anunci del 1920, és de doble vessant tal com es troba ara. De fet, les cases tenien continuïtat al solar del costat, i es venen juntament amb més naus al 1902 moment que podria ser que es modifiquessin cobertes i altres espais de la Nau Klein.



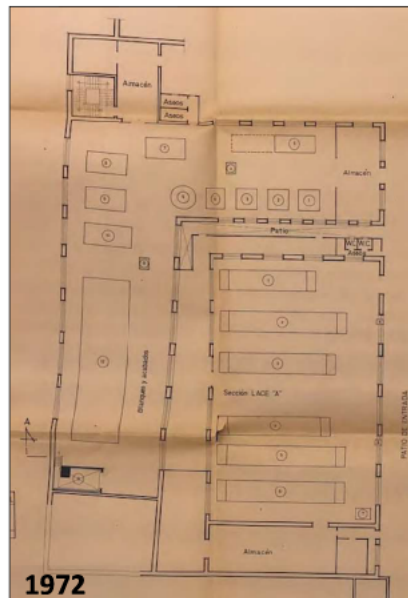
1926



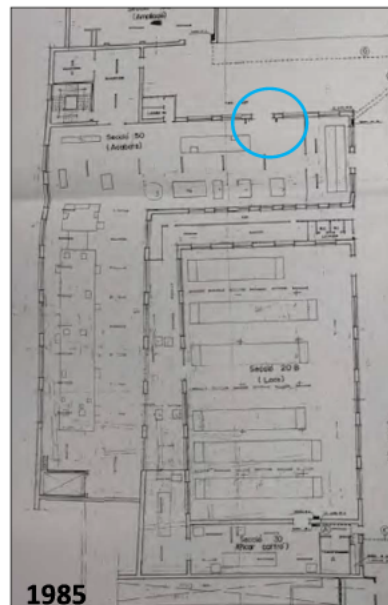
1966



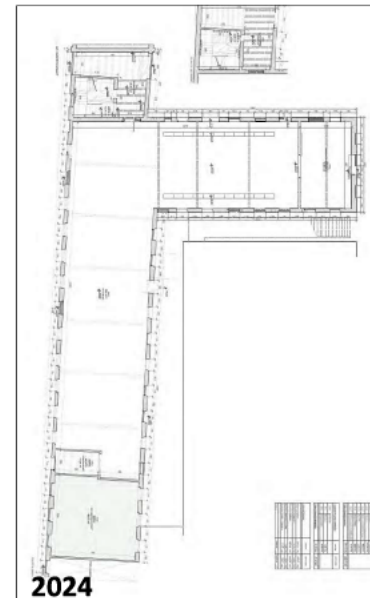
1968



1972



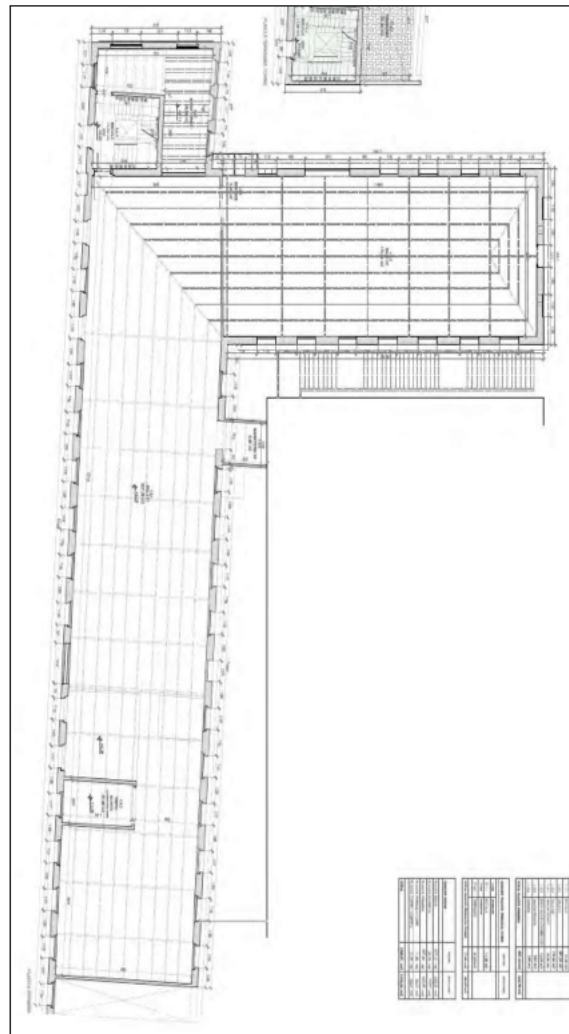
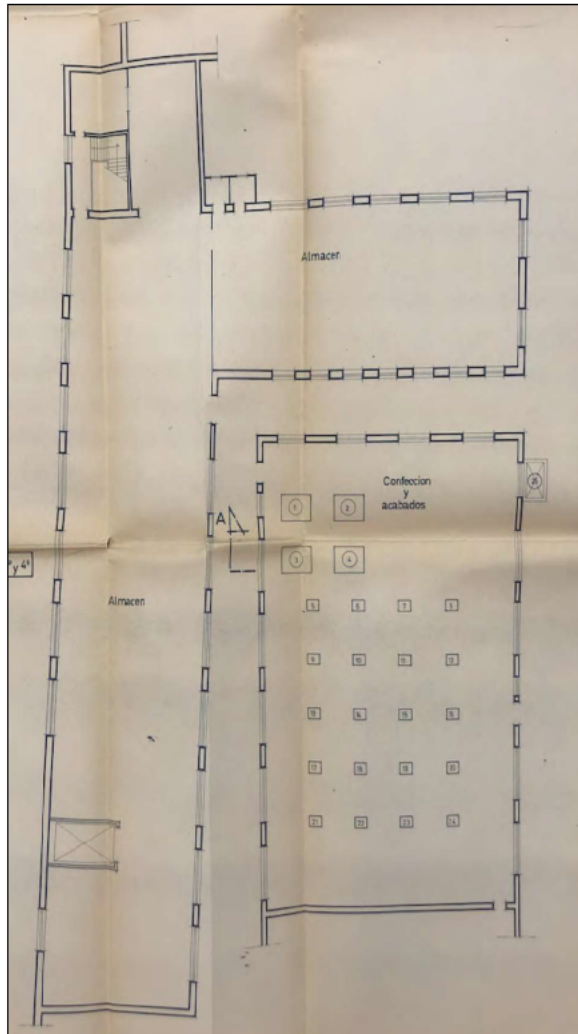
1985



2024

Evolució de PB a partir de les planimetries localitzades des del 1926. Els canvis principals que s'observen són:

- Canvis en la **distribució** de l'ala curta de la Nau: al 1926 estava ocupada pel despatx i oficines, i tenia un accés des de la façana Nord-Oest (blau) que es manté com a mínim fins al 1985.
- Desconeixem quan desapareixen les **compartimentacions** de l'ala curta però en tot cas és possible que als anys 60 quan passa a ser La Escocesa ja s'ocupi tot com a magatzem.
- L'any 1926 el cos de la **torreta, de l'escala**, estava unit a la nau posterior al nord que s'allargava fins al límit del solar amb la sèquia, tal i com es podia veure en origen al 1871, era una gran nau que s'estenia fins al solar que va ser adquirit per G. Klein al 1902. Aquest cos de la torreta es modifica possiblement també als anys 60 agafant espais del pati i probablement quan es modifiquen les naus de més al nord.
- L'únic **accés** que es detecta a l'ala gran de la Nau era a través torreta de l'escala, l'accés que encara es manté (vermell). Era habitual en aquestes naus que el cos d'accés vertical es col·loqués a un extrem o fora del mateix espai com a cos adossat, i aquest seria el cas de la Nau Klein. No s'aprecia cap accés des del a façana Sud-Est com es veia al anunci.
- L'**accés** a l'ala curta es podia fer des de la Nau gran o bé des del la façana Nord-Oest (blau). A partir del 1972 com a mínim ja existeix l' accés des de la façana Nord-Est, des de la testera.
- El número de **finestres**, malgrat a les planimetries varia, creiem que es manté al llarg dels anys, més enllà de que siguin cegades temporalment.
- Al 1968 es va col·locar el **muntacàrregues** o ascensor a l'extrem de la nau, al límit amb el cos que es va afegir ocupant els patis de les cases.
- Una altra diferència important a destacar és que l'any 1966 la façana sud-est ha augmentat en número de **finestres**, només en tenia dues, i té un **accés nou** que s'obre al pati, un accés que no hi era al 1926.
- Pel que fa al **cos al qual no s'ha pogut accedir** situat a l'extrem meridional de la Nau, vegi's com a les planimetries apareix indicat de diferents maneres. Si bé sembla per les descripcions dels documents que la Nau no arribava a tocar a les cases perquè tenien aquestes tenien un pati, i així es visualitza per exemple a l'anunci del 1895 de La Escocesa, creiem que als anys 20 aquesta part queda ocupada.



Comparativa de P1 entre el 1972 i a l'actualitat. Malauradament no tenim punts de comparativa anteriors, i per tant només es pot dir que es mantenen les obertures a les diferents façanes i la divisió entre l'ala gran i l'ala curta perpendicular.

En aquest nivell sí que es pot circular per la banda més meridional, més enllà del muntacàrregues, a diferència de la zona de PB.

Res no sabem del cos que uneix la Nau Klein amb la Johnson, però en tot cas ha de ser dels anys 60 del segle XX donat que fins aquell moment les dues naus no havien format part de la mateixa empresa en cap moment, i a més tindria sentit pel mateix funcionament de la fàbrica ja que a la Nau Johnson s'hi feien els acabats i el pis principal de la Nau Klein era zona de magatzem.

Valoració i dictamen patrimonial

A l'hora d'intervenir sobre un edifici catalogat i de valor històric i patrimonial com les construccions del conjunt LA Escocesa cal tenir en compte alguns condicionants. Aquests estan relacionats amb els usos històrics i projectuals i amb els elements aportats per reformes posteriors, així com els nous materials resultants de l'adaptació al dia a dia d'un edifici sotmès a uns usos molt intensius.

L'edifici està catalogat amb un nivell B el qual obliga a:

- Manteniment de la volumetria original, de la tipologia, dels espais i elements comuns d'interès.
- Manteniment de les façanes, neteja i recuperació de tots els elements originals (superfícies de pedra, esgrafiats, elements ornamentals i fusteria de totes les obertures).
- El cromatisme que calgui adoptar per a les superfícies i els elements de les façanes s'haurà de remetre al Pla del Color de Barcelona i/o a l'estudi cromàtic pertinent.
- Pel que fa als elements de regulació lumínica, les obertures restaran sense cap tipus d'element de regulació lumínica exterior, per tant s'entén que els elements, que podrien ser porticons, es col·locaran a l'interior.
- Caldrà mantenir tots aquells tancaments originals de les obertures, i pel que fa a la resta d'obertures l'adoptarà una solució neutra i harmònica amb la resta de la façana.
- Manteniment dels elements ornamentals interiors originals.
- Qualsevol intervenció haurà de valorar tots els processos històrics de l'edifici.

En les següents pàgines s'adjunta una síntesi dels principals elements patrimonials de l'edifici i amb els criteris bàsics que inspiren les següents propostes tractant d'assolir la màxima conservació possible dels materials, acabats i tècniques constructives originals. Els aspectes en els quals ens hem centrat son:

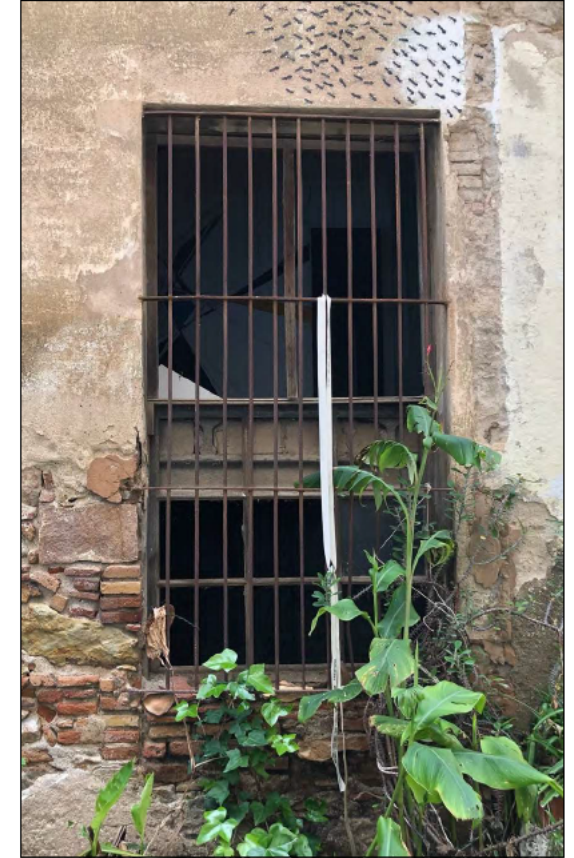
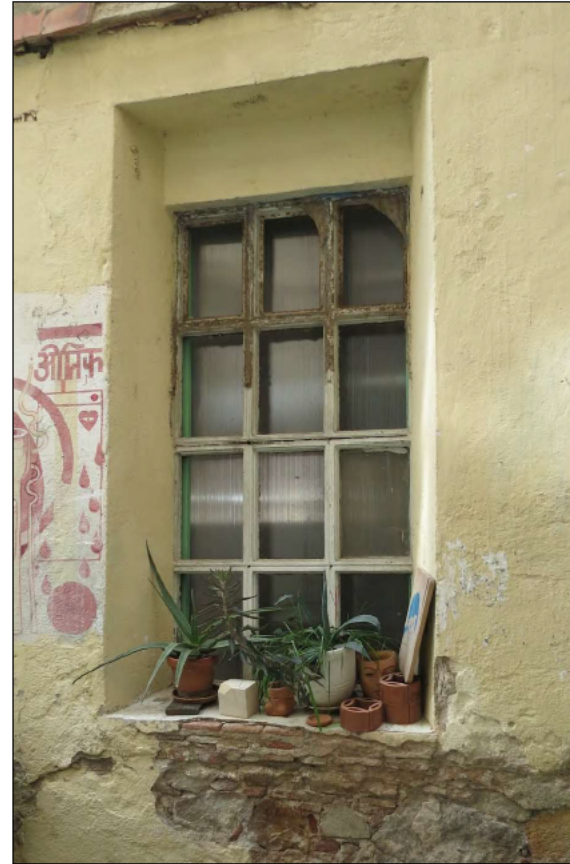
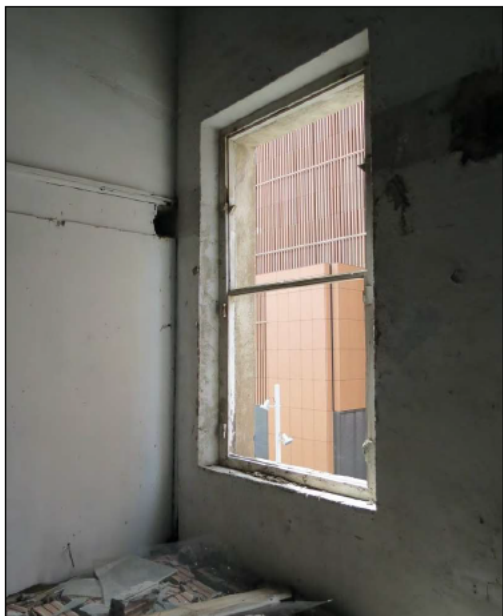
- Façanes
 - o Obertures
- Interior:
 - o Espai
 - o Sostres forjats i coberta
 - o Escala

Façanes

- Manteniment de la disposició de les obertures i els seus eixos de simetria verticals i horitzontals a les quatre façanes de la Nau.
- Partint de les poques dades localitzades de la fesomia de la Nau es dedueix que les fusteries primigènies de les finestres serien quarterades, tal com es pot visualitzar a les úniques imatges antigues localitzades de la Nau, per la qual cosa s'hauria de mantenir la unitat a tot el conjunt de les façanes. Tenint en compte que es tracta d'un conjunt fabril construït a la segona meitat del XIX com les naus veïnes podrien ser de tipologia de guillotina i quarterades com s'observa a la Nau Shield. Tot i així, en alguns casos es mantenen finestres de fusta de dues tipologies diferents però que no cal considerar primigènies.
- Qualsevol intervenció, com col·locar porticons o qualsevol altre element amb aquesta funció, hauria de fer-se per la part interior sense visibilitat a façana.
- Al llarg dels anys, les finestres s'han cegat o obert segons la necessitat de l'ús de cada crugia. Certament en origen, seguint un model edificatori comú, aquestes eren obertes per tal que entrés el màxim de llum i aire possible, donades les condicions de treball interior i els processos tèxtils.
- En la mesura que sigui possible es recomana recuperar la fesomia primigènia de les obertures, ja que algunes d'elles, principalment a PB s'han vist modificades en quant a la seva llargada.
- Pel que fa als accessos a PB, segons les dades documentals localitzades, l'accés actual pel cos de la torreta era el principal al 1926, i que tingués la seva replica a la façana oposada sud-oest, així com el de la façana Nord-Oest per accedir als despatxos. Segons els anuncis hi hauria una porta principal central a la façana sud-oest, tot i que no se'n veuen testimonis seria bo fer algunes cales per detectar possibles testimonis, ja que seria versemblant entendre que hauria d'existir un segon accés per tal d'introduir la mercaderia per emmagatzemar-la a la nau .
- En tot cas amb l'ús històric de la Nau s'observa com es van obrir i tancar obertures d'accés a les diferents façanes segons els interessos, per tant no es pot parlar d'un accés històric i primigeni més enllà del de la torreta.
- Totes les façanes mantenen restes de la cornisa de coronament que seria bo recuperar per homogeneïtzar el conjunt.



A dalt dues imatges del 1918 i 1919 respectivament de la Nau Klein. Vegi's la tipologia de finestres que sembla ser igual que la que es detectava a la Nau Shield (imatge baix dreta)



Imatges de diverses obertures de la Nau amb solucions tipologies diverses que responen a èpoques diferents, algunes d'una reforma dels anys 60 aproximadament.. Possiblement les primigènies responien al model més habitual que era de guillotina i amb quarterons que també es troba en altres parts del conjunt fabril, i que es veu en la imatge superior esquerra de l'empresa Vero Vidal, però en tot cas la majoria estan tapiades sense cap tipus de fusteria.

Interiors

- La naturalesa de les construccions industrials ja des del segle XIX és l'obtenció **d'espais** el màxim de diàfans possibles per tal de dur a terme els processos necessaris i instal·lar les maquinaries de grans dimensions. Amb aquesta voluntat s'acostumen a situar els elements de comunicació vertical, com escales o muntacàrregues, als extrems de la nau. En la mesura que sigui possible cal mantenir aquests espais únics a totes les plantes per no desvirtuar el seu origen, ja que el valor patrimonial actual més destacat d'aquesta Nau és el continent i els elements estructurals primigenis.
- **Planta baixa (PB):**
 - o El braç llarg de la nau, únicament queda modificat pel cos que acollia el muntacàrregues col·locat al 1968, ja que en planimetries anteriors a aquesta data, moment de la demanda de permís, no estava situat en aquest espai.
 - o El braç curt de la Nau està compartimentat a l'extrem est des dels seus orígens ja que era una zona de despatx i oficines, com a mínim des del 1926.
 - o El sostre forjat de tota la planta baixa ha estat modificat en època recent ja que presenta un sostre de plaques de guix sostingut per grans bigues transversals de ferro sobre petits permòdols també de ferro, una solució fora dels projectes habituals de les naus del darrer terç del segle XIX, a excepció de la biga amb gelosia. Seria possible, tal i com apunta M. Checa en un contracte de lloguer que no hem pogut localitzar, que el sostre forjat d'aquesta nau fos de bigues de fusta sostingudes per columnes de fosa, com per exemple a la Nau Shield, una solució força habitual però de la qual tampoc se'n té cap certesa.

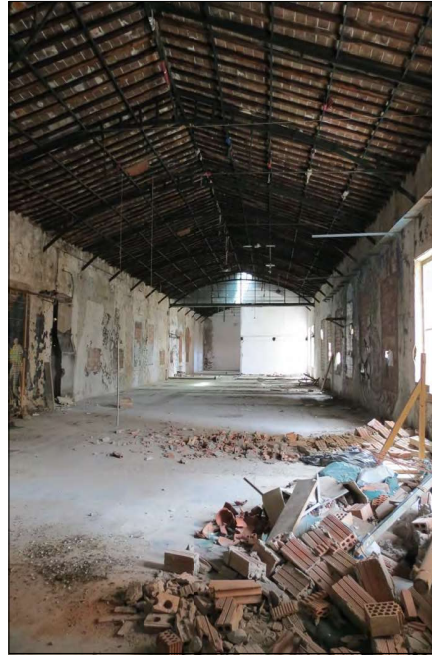


A dalt, imatges de l'espai actual a PB diàfan sense cap element vertical de suport. Existia una tipologia de nau que no tenia elements verticals de suport i el pes era repartit als murs, però creiem que no havia de ser així.. En tot cas, segons una anotació de M. Checa, aquesta PB estava coberta de manera similar a la PB de la Nau Shield, que de fet era el més habitual, però no s'ha trobat cap testimoni al respecte.



- **Planta Primera (P1):**

- La planta primera destaca principalment per la seva coberta i l'espai diàfan sense cap tipus de suport vertical. . Tot i que la imatge històrica localitzada no acaba d'encaixar amb la coberta actual, sí que la solució que es preserva té molta singularitat, amb encavallada similar a la que es coneix com de monjo però amb variacions que la fan més especial. Cal preservar-la en la mesura que sigui possible ja que és l'element identitari del conjunt.

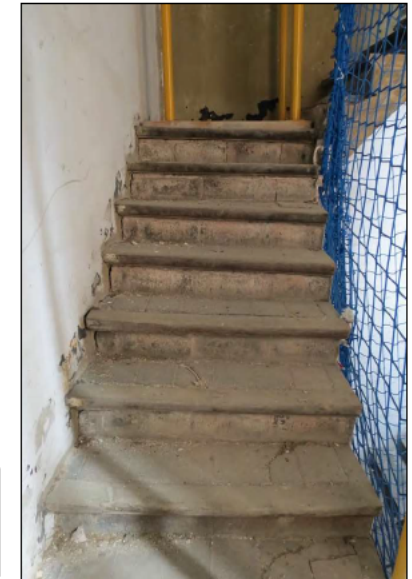


L'escala i paviments

- L'escala apareix ja en el projecte del 1926 com a eix vertical de comunicació des de PB fins a P1 de la nau i fins a P2 de la torreta. La seva situació en un dels angles de la nau és l'habitual als conjunts fabrils d'aquesta època per tal de no ocupar espai a la nau, i forma part del projectes habituals d'espais industrials del segle XIX, concepte que forma part del seu valor patrimonial.
- Es tracta d'una escala per trams a escaire i de volta catalana.
- El primer tram de l'escala, de PB a P1, presenta graons d'obra que probablement no són del projecte original. Pel que fa a la resta de trams la seva fesomia respon a un model habitual en les construccions fabrils: graons amb la petja de fusta de roure, segons contracte, i contrapetja de rajola.
- Els paviments de les naus en origen eren d'enrajolat de cairons que es preserven de manera aïllada en algunes zones de les naus. Eren paviments resistents per l'ús fabril que es troben en molt mal estat actualment.



Els tram d'escala diferenciats pels materials que permeten veure el canvi de graons del primer tram i els següents, amb la petja de fusta i la contrapetja de rajola; la barana devia ser de ferro de barrots simple.



Fons consultades

AMCB, Arxiu Municipal Contemporani de Barcelona

- AMCB, 6.7_0204_00_1852
- AMCB, 6.7_0871_00_1869
- AMCB, 6.8_0403_00_1894
- AMCB, Q127-Eix-17627/1917
- AMCB, Q127-Eix-20521/1919
- AMCB, Q127-Eix-20764/1920
- AMCB, Q127-Fo-2105/1920
- AMCB, Q127-Fo-2647/1920
- AMCB, Q127-Fo-530/1920
- AMCB, Q127-Fo-113/1922
- AMCB, Q127-Eix-22865/1922
- AMCB, Q127-Eix-22483/1923
- AMCB, Q127-Fo-311/1926
- AMCB, Q127-Eix-38338/1927
- AMCB, Q162-1362-C1c-Martorell/1927
- AMCB, Q162-Brigada Topogràfica, full 21, 2n quart/1927
- AMCB, Q127-Fo-3441/1928
- AMCB, Q127-Eix-41844/1928
- AMCB, Q127-Eix-56231/1934
- AMCB, Q122_COM-43082
- AMCB, Q122_ACT-1487/1949
- AMCB, Q122_ACT-155804/1961
- AMCB, Q122_ACT-162939/1962
- AMCB, Q127_Obres-625098/1962
- AMCB, Q122_ACT-201961/1966
- AMCB, Q122_ACT-204045/1966
- AMCB, Q122_ACT-210671/1967
- AMCB, Q122_ACT-250141/1971
- AMCB, Q122_ACT-240058/1972
- AMCB, Q122-7601/1969
- AMCB, Q132_ANT-1110
- AMCB, Q132_ANT 2248
- AMCB, Q132_ANT 25483

AMDSM, Arxiu Municipal Districte de Sant Martí

- AMDSM, Q135_25304
- AMDSM, Q135_41669
- AMDSM, Exp_52627
- AMCB, 6.7_0204_00_1852
- AMCB, 6.7_0871_00_1869
- AMCB, 020_6.8_0466_00_1896
- AMCB, 6.8_0403_00_1894
- AMDSM, Exp_25304

AHNB, Arxiu Històric Notarial de Barcelona

- AHNB, Notari Josep Maria Pons Codinach, 15 juliol 1852 (Referència 1285/19)
- AHNB, Notari Joaquim Odena, 20 gener 1854 (Referència 1315/18)
- AHNB, Notari Joaquim Odena, 26 maig 1854 (Referència 1315/19)
- AHNB, Notari Josep Maria Pons Codinach, 29 octubre 1854 (Referència 1285/24)
- AHNB, Notari Ramon Torras, 27 desembre 1855 (Referència 1226/27)
- AHNB, Notari Magí Soler, 6 febrer 1860 (Referència 1287/35)
- AHNB, Notari Magí Soler, 2 gener 1861 (Referència 1287/38)
- AHNB, Notari Josep Rigalt, 28 maig 1864 (Referència 1246/38)
- AHNB, Notari Josep M. Planas, 29 desembre 1864 (Referència 1236/49)
- AHNB, Notari Magí Soler, 10 novembre 1869 (Referència 1287/67)
- AHNB, Notari Lluís Gonzaga Soler, 25 abril 1872 (Referència 1383/9)
- AHNB, Notari Lluís Gonzaga Soler, 30 de maig 1872 (Referència 1383/9)
- AHNB, Notari Lluís Gonzaga Soler, 4 juny 1872 (Referència 1383/9)
- AHNB, Notari Lluís Gonzaga Soler, 9 desembre 1874 (Referència 1383/20)
- AHNB, Notari Lluís Gonzaga Soler, 14 i 23 abril 1877 (Referència 1383/30)
- AHNB, Notari Manel Borrás Palau, 30 de juny de 1902 (Referència 1431/430)
- AHNB, Notari Manel Borrás Palau, 2 maig 1907 (Referència 1431/45)

AHPN, Arxiu Històric de Poblenou

- Imatge 3524
- Imatge 3527
- Imatge 4510
- Imatge 4512
- Imatge 4781-4785
- Imatge 4959
- Imatge 5860
- Imatge 5863-64
- Imatge 5867
- Imatge 6574
- Imatge 7674
- Imatge 7888
- Imatge 8001-02
- Imatge 9209
- Imatge 10432
- Imatge 10438
- Imatge 10443
- Imatge 11199
- Imatge 11209
- Imatge 11500-01
- Imatge 15196
- Imatge 15197
- Imatge 15203
- Imatge 16399
- Imatge 18957
- Imatge 19045
- Imatge 19051
- Imatge 19056
- Imatge 19079
- Imatge 19080
- Imatge 20374

AHCB, Arxiu Històric de la Ciutat de Barcelona

- AHCB, document cartogràfic, Reg.05382, codi C0202

ANC, Arxiu Nacional de Catalunya

- ANC1-1114-T-869
- ANC1-564-N-9510

ICGC, Institut Cartogràfic i Geològic de Catalunya

- ICGC, Registre RM 84491,1890
- ICGC, Registre RM 282038,1890

Hemeroteca

- 1894, 25 de desembre, Gaceta de la Producción Lanera
- 1895, 10 de gener, Gaceta de la Producción Lanera
- 1903, 29 d'octubre, La Publicitat
- 1911, 5 de març, Cataluña Textil
- 1918, 21 de març, Gaceta Municipal de Barcelona , núm. 12
- 1919, 13 de febrer, Gaceta Municipal de Barcelona , núm. 7
- 1920, 8 de gener, Gaceta Municipal de Barcelona
- 1920, 20 de novembre, Ibèrica
- 1923, 21 de gener, La Vanguardia
- 1924, 26 d'abril, La Vanguardia
- 1926, 7 de juny, Gaceta Municipal de Barcelona , núm. 22
- 1926, 1 de març, Gaceta municipal de Barcelona, núm.8
- 1926, 29 de setembre, La Publicitat
- 1927, 16 de maig, Gaceta municipal de Barcelona, núm.19
- 1928, 2 d'abril, Gaceta municipal de Barcelona, núm.13
- 1928, 3 de setembre, Gaceta municipal de Barcelona, núm.35
- 1928, 21 de març, La Vanguardia
- 1930, 28 de maig, La Veu de Catalunya
- 1930, 30 de març, La Veu de Catalunya
- 1936, 9 d'agost, El Diluvio
- 1943, 15 de novembre, Gasetta municipal de Barcelona, núm.45-46
- 2002, 17 de desembre, La Vanguardia

Bibliografia

- *Barcelona Artística e Industrial*. Lujoso àlbum de fotografia con un resumen histórico de la Ciudad. Establecimiento , Gráfico Editorial, Thomas. Barcelona, 1918.
- *Barcelona Artística e Industrial*. Lujoso àlbum de fotografia con un resumen histórico de la Ciudad. Establecimiento , Gráfico Editorial, Thomas. Barcelona, 1919.
- *Barcelona Artística e Industrial*. Lujoso àlbum de fotografia con un resumen histórico de la Ciudad. Establecimiento , Gráfico Editorial, Thomas. Barcelona, 1920
- *Barcelona Artística e Industrial*. Lujoso àlbum de fotografia con un resumen histórico de la Ciudad. Establecimiento , Gráfico Editorial, Thomas. Barcelona, 1922
- CABALLÉ, F. "Sant Martí de Provençals, de poble a nucli industrial (1820-1897)", dins ALBERCH, R. (ed.): *Els barris de Barcelona*. Barcelona:2001, Ajuntament de Barcelona/Enciclopèdia Catalana. vol. IV.p.185-217
- CABANA, F. *Fàbriques i empresaris : els protagonistes de la revolució industrial a Catalunya*. Barcelona : Enciclopèdia Catalana, 1992-1994. Vol.3, p.253-255
- CHECA ARTASU, M. "Poblenou: la reconversió de les fàbriques" a *Icària, Papers de l'Arxiu Històric del Poblenou*, 2000, n.4, p.4-23
- CHUECA ARTASU A, M (coord.) *Poblenou, la fàbrica de Barcelona*. Barcelona: Ajuntament de Barcelona, 2004
- CHECA-ARTASU, M. "Colorantes, esptampados, punto de crochet y artistas en un complejo fabril: La Escocesa (1852-2004)". Ponència, IV Jornadas españolas de patrimonio industrial. Barcelona-Terrassa, octubre de 2004
- CHECA-ARTASU, M. *L'Escocesa, un complex viu*. Barcelona, 2004. Treball presentat al Premi Bonaplata 2005
- CHECA ARTASU, M. "La Escocesa, un espai fet a cop d'innovar" a *Icària, Papers de l'Arxiu Històric del Poblenou*, 2006, n.11, p.11-13
- CLAPÉS, T. "150 anys del tren al Poblenou" a *Icària, papers de l'arxiu històric de Poble nou*, 2019, num.22
- COS RIERA, M.P. "Antiga Nau D de la Fàbrica Tèxtil La Escocesa: exposició Pere IV, Poble Nou, Barcelona". *Visions de l'Escola Tècnica Superior d'Arquitectura de Barcelona*, [en línia], 2010, Núm. 7,
- DDAA: "El carrer de Pere IV, la carretera" a *Icària, papers de l'arxiu històric de Poble nou*, 2013, num.18
- GONZÀLEZ, J. La indústria de explosives en España: UEE (1896-1936) Universidad Complutense de Madrid. Documento de Trabajo 2004.. Fundación Empresa Pública. Madrid, abril 2000
- GUMÀ, R. *Origen i evolució de les tipologies edificatòries i característiques constructives dels edificis de la indústria tèxtil a Catalunya (1818-1925)*. Tesi Doctoral. Escola Tècnica d'Arquitectura de Barcelona. UPC. Barcelona, 1996
- NADAL, J. TAFUNELL, X. *Sant Martí de Provençals, pulmó industrial de Barcelona (1847-1992)*. Barcelona:1991, Ed. Columna
- PUIG, N. *Los orígenes de una multinacional alemana en España: Fabricación de colorantes y explosivos, 1881-1965*. Universidad Complutense de Madrid. Documento de Trabajo 9904. Fundación Empresa Pública. Madrid, abril 1999
- PUIG, N. *La nacionalización de la industria farmacéutica en España: el caso de las empresas alemanas, 1914-1975*. Universidad Complutense de Madrid. Documento de Trabajo 2001/2.. Fundación Empresa Pública. Madrid, març 2001

Informes Tècnics

- Modificació del pla especial de protecció del patrimoni arquitectònic historicoartístic de la ciutat de Barcelona. Districte de Sant Martí. Patrimoni industrial del Poblenou. Barcelona: 2006
- Pla de Millora urbana de la Illa de "La Escocesa". Barcelona: Febrer 2007
- Maspoch, M. Estudi Històric de la Nau "Shield" de La Escocesa. Barcelona, Novembre 2021
- Aixecament de plànols de la Nau Klein del Recinte La Escocesa, al districte de Sant Martí de Barcelona. Barcelona, 2024